



T.C. BURDUR VALİLİĞİ

YAZIKÖY ORTAOKULU

MÜDÜRLÜĞÜ

2024-2028 STRATEJİK PLANI



“Hayatta en hakkiki mürşit ilimdir.”- Mustafa Kemal ATATÜRK

Okul / Kurum Bilgileri

İL: BURDUR		İLÇE:			
Adres	Yazıköy Köyü / BURDUR		Coğrafi Konum	https://goo.gl/maps/M9VEuBoUV4U2	
Telefon Numarası	0 (248) 264 50 07		Faks Numarası	Yok	
e-Posta Adresi	717784@meb.k12.tr		Web sayfa adresi	http://burduryazikoyortaokulu.meb.k12.tr	
Kurum Kodu	717784		Öğretim Şekli	Normal Öğretim	
Okulun Isınma Şekli	Kalorifer		Derslik Sayısı	9	
			Şube Sayısı	5	
Öğrenci Sayısı	Erkek	47	Öğretmen Sayısı	Kadın	7
	Kız	37		Erkek	4
	Toplam	84		Toplam	11

SUNUŐ

Çaęımızın dünyasında her alanda yaşanan hızlı gelişmelere paralel olarak, eğitimin amaçlarında, yöntemlerinde ve işlevlerinde de deęişim kaçınılmaz hale gelmiştir. Yazıköy Ortaokulu olarak, sürekli gelişime açık, nitelikli bireyler yetiştirme hedefimize ulaşmak için bu deęişimlere ayak uydurmamız gerektiğinin bilincindeyiz.

Milli Eğitim Bakanlığı birimlerinin hazırladığı stratejik planlama sayesinde izlenebilir, ölçülebilir ve geliştirilebilir çalışmaların hayata geçirilmesi mümkün hale gelecektir. Eğitim sistemimizde planlı olarak gerçekleştirilecek atılımlar, ülkemizin genelinde planlı bir gelişmenin ve başarının kapılarını aralayacaktır.

Eğitim ve öğretim alanında mevcut değerlerimizi bilimsel ve bilgisel kazanımlarla birleştirerek, ülkemizin ekonomik, sosyal ve kültürel gelişimine önemli katkılar sağlayacağımıza inanıyoruz. Stratejik planlama, kamu kurumlarının varlığını daha etkili bir şekilde sürdürmesi ve kamu yönetiminin daha etkin, verimli, deęişime ve yeniliklere açık bir yapıya kavuşması için temel bir araçtır.

Bu bağlamda, 2024-2028 dönemi stratejik planının belirlenen aksaklıkları çözerek, çağdaş eğitim ve öğretim uygulamalarının bilimsel temellerle başarıyla yürütülmesini sağlayacağına inanıyoruz. Bu çalışmayı, planlı kalkınmanın bir gereği olarak görüyor; planın hazırlanmasında emeği geçen tüm paydaşlara teşekkür ediyor, okulumuz, ilçemiz, ilimiz ve ülkemiz eğitim sistemine hayırlı olmasını diliyoruz.

Haldun YARANGÜNÜ

OKUL MÜDÜRÜ

İçindekiler Tablosu

Okul / Kurum Bilgileri.....	2
SUNUŞ.....	4
TABLolar VE ŞEKİLLER LİSTESİ.....	7
1.GİRİŞ VE STRATEJİK PLANIN HAZIRLIK SÜRECİ.....	9
1.1.Strateji Geliştirme Kurulu ve Stratejik Plan Ekibi.....	9
1.2. Planlama Süreci:	10
2.DURUM ANALİZİ.....	10
2.1.Kurumsal Tarihçe.....	11
2.2.Uygulanmakta Olan Stratejik Planın Değerlendirilmesi.....	12
2.3.Yasal Yükümlülükler ve Mevzuat Analizi.....	14
2.4. Üst Politika Belgeleri Analizi	16
2.5. Faaliyet Alanları ile Ürün/Hizmetlerin Belirlenmesi.....	21
2.6. Paydaş Analizi.....	23
2.6.1. Paydaş Görüş - Önerilerinin Alınması ve Değerlendirilmesi	25
2.7. Okul / Kurum İçi Analiz	29
2.7.1. Okul / Kurum Teşkilat Şeması.....	29
2.7.2. Kurum içi analiz.....	30
2.7.2. İnsan Kaynakları.....	34

2.7.3. Teknolojik Düzey.....	40
2.7.4. Mali Kaynaklar.....	41
2.7.5. İstatistiki Veriler.....	44
2.8. Çevre Analizi (PESTLE)	48
2.9. GZFT Analizi.....	51
2.10. Tespit ve İhtiyaçların Belirlenmesi	56
3.GELECEĞE BAKIŞ.....	57
3.1.Misyonumuz.....	57
3.2.Vizyonumuz.....	57
3.3.Temel Değerlerimiz	57
4. AMAÇ, HEDEF VE PERFORMANS GÖSTERGESİ İLE STRATEJİLERİN BELİRLENMESİ	59
5. İZLEME VE DEĞERLENDİRME.....	68
İMZA ŞİRKÜSÜ	69

TABLOLAR VE ŞEKİLLER LİSTESİ

Tablo 1:Strateji Geliştirme Kurulu ve Stratejik Plan Ekibi Tablosu	9
Tablo 2: Yasal Yükümlülükler	14
Tablo 3:Üst Politika Belgeleri	16
Tablo 4: Tablo 4:Üst Politika Belgeleri Analizi	17
Tablo 5:Faaliyet Alanlar/Ürün ve Hizmetler Tablosu.....	21
Tablo 6:Paydaş sınıflandırma ve etki / önem matrisi	24
Tablo 7:Öğrenci Memnuniyet Anket Sonuçları	25
Tablo 8:Öğretmen Memnuniyet Anket Sonuçları.....	26
Tablo 9:Veli Memnuniyet Anket Sonuçları	27
Tablo 10:Sınıflara ve cinsiyete göre öğrenci sayıları.....	30
Tablo 11:Yabancı uyruklu öğrenci sayısı	30
Tablo 12:Kaynaştırma öğrencileri sayısı	31
Tablo 13: Öğrenci alan bilgisi(meslek liseleri)	Hata! Yer işareti tanımlanmamış.
Tablo 14: Bursluluk Sınavını Kazanan Öğrenci Sayısı	31
Tablo 15: Sınavla öğrenci alan ortaöğretim kurumlarına yerleşen öğrenci sayısı (ortaokul).....	32
Tablo 16: Yükseköğrenime yerleşen öğrenci sayısı	Hata! Yer işareti tanımlanmamış.
Tablo 17: Okul / Kurum sosyal, kültürel, bilimsel ve sportif başarı tablosu (son 3 yıl).....	33
Tablo 18: Öğrenci devamsızlık verileri	33
Tablo 19: Çalışanların Eğitim Düzeyi ve Cinsiyetine Göre Dağılımı	34
Tablo 20: İdari Personelin Hizmet Süresine İlişkin Bilgiler	35
Tablo 21: Öğretmenlerin Hizmet Süreleri	35
Tablo 22: Yönetici ve öğretmenlerin katıldıkları hizmet içi eğitim faaliyeti sayısı	36
Tablo 23: Okul / kurum norm ve ihtiyaç durumu.....	37
Tablo 24: Okul/Kurumda Oluşan Öğretmen Sirkülasyon Durumu	37

Tablo 25: Okul/Kurumda Oluşan Yönetici Sirkülasyon Durumu	38
Tablo 26: Kurumdaki Mevcut Hizmetli/ Memur/ Yardımcı Personel Sayısı	38
Tablo 27: Okul/kurum Rehberlik Hizmetleri	39
Tablo 28: Teknolojik Araç-Gereç Durumu	40
Tablo 29: Fiziki Mekân Durumu	41
Tablo 30: Gelir-Gider Tablosu (2023 yılı)	42
Tablo 31: Kaynak Tablosu (2023 GELİR DURUMUNA HER YIL %10 ARTIŞ YAPARAK TAHMİNİ HESAPLAMA YAPINIZ.)	43
Tablo 32: Yıllara göre öğrenci sayısı	44
Tablo 33: Yıllara göre sınıf tekrar yapan öğrenci sayısı	44
Tablo 34: Okulda Kurulan Kulüpler	45
Tablo 35: Kurumda Gerçekleştirilen Faaliyet Sayıları	45
Tablo 36: Lisanslı öğrenci sayısı	46
Tablo 37: Okul paydaşlarınca gerçekleştirilen bilimsel faaliyetler / yayınlar	47
Tablo 38: Pansiyondan faydalanan öğrenci sayısı	Hata! Yer işareti tanımlanmamış.
Tablo 39: Yemekhaneden faydalanan öğrenci sayısı	47
Tablo 40: PESTLE Tablosu	48
Tablo 41: GZFT Listesi	55
Tablo 42: Tespit ve İhtiyaçlar Tablosu	56
Tablo 43: Amaç ve Hedefler Tablosu	59
Şekil 1: Okul / kurum Teşkilat Şeması	29

1.GİRİŞ VE STRATEJİK PLANIN HAZIRLIK SÜRECİ

1.1.Strateji Geliştirme Kurulu ve Stratejik Plan Ekibi

Strateji Geliştirme Kurulu: Okul müdürünün başkanlığında, bir okul müdür yardımcısı, bir öğretmen ve okul/aile birliği başkanı ile bir yönetim kurulu üyesi olmak üzere 5 kişiden oluşan üst kurul kurulur.

Stratejik Plan Ekibi: Okul müdürü tarafından görevlendirilen ve üst kurul üyesi olmayan müdür yardımcısı başkanlığında, belirlenen öğretmenler ve gönüllü velilerden oluşur.

Tablo 1:Strateji Geliştirme Kurulu ve Stratejik Plan Ekibi Tablosu

Strateji Geliştirme Kurulu Bilgileri		Stratejik Plan Ekibi Bilgileri	
Adı Soyadı	Ünvanı	Adı Soyadı	Ünvanı
Haldun YARANGÜNÜ	Okul Müdürü	Mustafa AKYOL	Müdür Yardımcısı
Mustafa AKYOL	Müdür Yardımcısı	Gürhan TOSUN	Öğretmen
Ahmet ÇÖMEK	Öğretmen	Münevver ARSLAN	Öğretmen
Memduh YILDIZ	Okul Aile Birliği Başkanı	Elif LALE ÖZDEMİR	Öğretmen
Özlem CEYHAN	Yönetim Kurulu Üyesi	Necla ÖZ	Gönüllü Veli

1.2. Planlama Süreci:

2024-2028 dönemini kapsayan stratejik planlama sürecimizi, belirlenen zaman dilimi içerisinde tamamlamak ve kaynaklarımızı etkin kullanmak amacıyla, Yazıköy Ortaokulu Stratejik Plan Geliştirme biriminin koordinasyonunda çalışmalar başlattık. Stratejik planlama hazırlık süreci, katılımcılık ilkesi doğrultusunda yürütülmektedir. Kararlar, üst kurulun yanı sıra öğretmenlerimiz ve personelimizin de katılımıyla gerçekleştirilen toplantılarda alınmıştır. Yazıköy Ortaokulu olarak bu sürece aktif bir şekilde katılmakta ve planlamaya katkıda bulunmaktayız. Okulumuzun geleceğini şekillendirecek olan bu çalışmalarda yer almak bizler için büyük bir önem taşımaktadır. Paydaşlarımızla birlikte çalışarak, okulumuzun ve eğitim sistemimizin daha da gelişmesi için çaba gösteriyoruz

2.DURUM ANALİZİ

Stratejik planlama sürecinin ilk adımı olan durum analizi, okulumuzun “neredeyiz?” sorusuna cevap vermektedir. Okulumuzun geleceğe yönelik amaç, hedef ve stratejiler geliştirebilmesi için öncelikle mevcut durumda hangi kaynaklara sahip olduğu ya da hangi yönlerinin eksik olduğu ayrıca, okulumuzun kontrolü dışındaki olumlu ya da olumsuz gelişmelerin neler olduğu değerlendirilmiştir. Dolayısıyla bu analiz, okulumuzun/kurumumuzun kendisini ve çevresini daha iyi tanımasına yardımcı olacak ve stratejik planın sonraki aşamalarından daha sağlıklı sonuçlar elde edilmesini sağlayacaktır. Durum analizi bölümünde, aşağıdaki hususlarla ilgili analiz ve değerlendirmeler yapılmıştır;

- Kurumsal tarihçe
- Uygulanmakta olan planın değerlendirilmesi
- Mevzuat analizi
- Üst politika belgelerinin analizi
- Faaliyet alanları ile ürün ve hizmetlerin belirlenmesi

- Paydaş analizi
- Kuruluş içi analiz
- Dış çevre analizi (Politik, ekonomik, sosyal, teknolojik, yasal ve çevresel analiz)
- Güçlü ve zayıf yönler ile fırsatlar ve tehditler (GZFT) analizi
- Tespit ve ihtiyaçların belirlenmesi

2024-2028 Stratejik Planımızda 3 tema altında toplam hedef, performans göstergesi ve bu göstergelere ulaşmak için toplam strateji bulunmaktadır. **BU BÖLÜMDE NOKTALI YERLERE PLAN BİTİMİNDE HEDEF-PG VE STRATEJİ SAYILARINIZI YAZINIZ.**

2.1.Kurumsal Tarihçe

İlk üç sınıf öğretimi köyde yapılmıştır. Daha sonra 1937 yılında çevre köylerin yardımı ile Hacılar Köyü'nde yatılı bölge ilkokulu özelliğine sahip bir okul yapılmıştır. İlk üç yıl köyde öğretmenlerle okuyup bitirenlerde dört ve beşinci sınıfı hacılar Köyü'nde okumuşlardır. Hacılar Köyü'ne 1946 yılına kadar gidilmiştir.1944 yılında eski köydeki depremde yıkılan ilkokulun inşaatı başlamış 1946 yılında beş sınıflı ilkokul olarak eğitim ve öğretime başlamıştır. İlk mezunlarını 1946-1947 öğretim yılında vermiştir. Bu ilkokul binası 1971 yılı Burdur depreminde yıkılmıştır.1972 yılında yeni bir yere yapılan inşaat tamamlanıp bu yeni binada eğitim öğretim çalışmaları sürdürülmüştür. Merkeze yakınlığı nedeniyle il merkezine gidiş geliş yapan öğretmenler atanmış, öğretmen sayısı her zaman ihtiyaç fazlası olmuştur. 1972-1973 öğretim yılında 35 öğrenci ile Burdur depreminde yıkılan eski ilkokuldaki binada bir öğretmen ile orta okul faaliyetine başlanmış iki öğretim yılı burada faaliyet göstermiştir.1974-1975 öğretim yılında cami avlusu içerisinde bulunan daha önce köy odası, köy kahvehanesi ve mescit olarak kullanılmış olan binalarda eğitim öğretim faaliyeti sürmüştür.1988-1989 öğretim yılı ortalarında devlet-vatandaş iş birliği ile yapılan yeni binaya(orta okul) taşınmıştır. İlkokul binasında beş derslik bir idare binası , bir öğretmen odası, bir müdür odası , bir memur odası ve bir harita odası bulunmaktadır. Okul arsası 1985 yılına kadar Maliye Bakanlığı Milli Emlak Müdürlüğü'ne ait olan binalar ve okul arsası 18/04/1985 tarih ve 3/4şb.3121-38474-15560 sayılı yazıları ile Milli Eğitim Bakanlığı'na tahsisten tescil

edilmiştir. Okulumuz 14/08/1991 yılında ilköğretim okuluna dönüştürülmüştür. Milli Eğitim Müdürlüğü'nün 16/09/1991 tarih ve 410/tef.sor/1285 sayılı yazıları ve Milli Eğitim Bakanlığı İlköğretim Genel Müdürlüğü'nün 28/09/1999 tarih ve 15222 sayılı emirleri doğrultusunda ile Pilot Taşımali İlköğretim uygulamasına çevre köyler olan Aşağı Müslümler ve Kumluca Köyü'nün taşınması ile uygulamaya geçilmiştir.1997 yılında okulumuzun ikinci katı kaloriferli olarak yaptırılmış olup, okulun sınıf sayısı artırılmıştır.1997 yılında Kavacık, Cimbilli, Yaylabeli ; 1998 yılında Başmakçı, Ulupınar; 1999 yılında Yarıköy ve Karakent köyleri taşıma kapsamına alınmıştır. 2013-2014 eğitim öğretim yılında yeni okul binasının tamamlanması ile birlikte bu bina da Yazıköy İlkokulu ve Yazıköy Ortaokulu olarak eğitim öğretime başlanmış ve halen devam etmektedir.

2.2.Uygulanmakta Olan Stratejik Planın Değerlendirilmesi

Bu bölümde, 2019-2023 dönemini kapsayan Yazıköy Ortaokulu Stratejik Planı'nda yer alan göstergelerin gerçekleşme durumunu detaylı bir şekilde inceleyeceğiz. Değerlendirme kapsamında, her bir hedef için belirlenen göstergelerin ne kadarının ulaşıldığı, hangi konularda ilerleme sağlandığı ve hangi alanlarda aksaklıklar yaşandığı analiz edilecektir. Ayrıca, ulaşılamayan hedeflerin nedenleri ve bu konudaki çözüm önerileri de detaylı bir şekilde ele alınacaktır.

Hedeflere Ulaşılan Göstergeler:

Planın belirlenen hedeflerine ulaşmada önemli bir ilerleme kaydedilmiştir. Başarıyla ulaşılan bazı önemli göstergeler şunlardır:

- **Akademik Başarı:** Okul ortalamasının belirlenen hedefe ulaşması ve belirli sınavlardaki başarı oranlarında artış sağlanması.
- **Katılım Oranı:** Derslere ve okul içi faaliyetlere katılım oranının artması.
- **Devamsızlık Oranı:** Devamsızlık oranında düşüş sağlanması.
- **Okul İklimi:** Öğrenci, öğretmen ve veli memnuniyet anketlerinde olumlu sonuçlar alınması.
- **Fiziki Altyapı:** Kütüphane, okuma bahçesi, okul bahçesi düzenlemeleri anlarında iyileşme sağlanması.

Bu göstergelerin başarılması, planın temel hedeflerinden bazılarının gerçekleştirildiğini ve okulun genel başarısına katkıda bulunduğunu göstermektedir.

Ulaşılamayan Göstergeler:

Planın bazı hedeflerine ulaşmada ise istenilen başarı sağlanamamıştır. Ulaşılamayan bazı önemli göstergeler şunlardır:

- **Yabancı Dil Becerisi:** Hedeflenen yabancı dil beceri seviyesine ulaşmada yeterince ilerleme sağlanamaması.
- **Teknoloji Kullanımı:** Eğitim-öğretimde güncel teknolojilerin yeterince kullanılmaması.
- **Sosyal Gelişim:** Bazı öğrenci gruplarında sosyalleşme ve iletişim becerilerinde yeterince gelişme sağlanamaması.

Bu göstergelere ulaşılmasının çeşitli nedenleri olabilir. En önemli nedenler şunlardır:

- **Yetersiz Kaynaklar:** Bazı alanlarda (özellikle teknoloji ve yabancı dil eğitimi) gerekli kaynakların yetersiz olması.
- **Eğitimci Eksikliği:** Alanında uzman öğretmen veya rehberlik uzmanı bulmakta zorluk çekilmesi.
- **Motivasyon Eksikliği:** Bazı öğrenci gruplarında motivasyon eksikliği olması veya farklı öğrenme stilleri ve ihtiyaçlara yeterince cevap verilememesi.
- **Sosyal Faktörler:** Ailevi problemler, ekonomik zorluklar veya dezavantajlı gruplara yeterince destek sağlanamaması.

Çözüm Önerileri:

Ulaşılamayan hedeflere ulaşmak için çeşitli çözüm önerileri geliştirilebilir. Önemli çözüm önerileri şunlardır:

- **Kaynakların Artırılması:** Kamu veya özel sektörden mali destekler veya bağışlar gibi yeni kaynaklardan faydalanmak.
- **Eğitimci Gelişimi:** Alanında uzman öğretmen ve rehberlik uzmanları için hizmet içi eğitimler düzenlemek ve yeni kadrolar açmak.
- **Motivasyonu Arttırıcı Çalışmalar:** Öğrenci motivasyonunu artırmak için rehberlik ve danışmanlık hizmetlerini geliştirmek, farklı öğrenme stillerine ve ihtiyaçlara hitap eden yeni eğitim programları ve kurslar açmak.
- **Sosyal Destek Çalışmaları:** Dezavantajlı gruplara yönelik özel eğitim programları ve sosyal destek çalışmaları yürütmek, ailelerle iletişimi ve iş birliğini geliştirmek.

2.3.Yasal Yükümlülükler ve Mevzuat Analizi

Bu bölümde Okul/kurumun mevzuattan kaynaklanan yükümlülükleri, bu yükümlülüklerin mevzuatın hangi maddesine dayandığı ile bu yasal yükümlülüklerle ilişkin tespitler ve ihtiyaçlar mevzuat analizi sürecinde cevaplanması gereken sorular çerçevesinde ortaya konulur.

Tablo 2: Yasal Yükümlülükler

YASAL YÜKÜMLÜLÜKLER	DAYANAK (KANUN, YÖNETMELİK, GENELGE, YÖNERGE)
Atama	657 Sayılı Devlet Memurları Kanunu
	Milli Eğitim Bakanlığına Bağlı Okul ve Kurumların Yönetici ve Öğretmenlerinin Norm Kadrolarına İlişkin Yönetmelik
	Milli Eğitim Bakanlığı Eğitim Kurumları Yöneticilerinin Atama ve Yer Değiştirmelerine İlişkin Yönetmelik
	Milli Eğitim Bakanlığı Öğretmenlerinin Atama ve Yer Değiştirme Yönetmeliği
Ödül, Disiplin	Devlet Memurları Kanunu
	6528 Sayılı Milli Eğitim Temel Kanunu İle Bazı Kanun ve Kanun Hükmünde Kararnamelerde Değişiklik Yapılmasına Dair Kanun
	Milli Eğitim Bakanlığı Personeline Başarı, Üstün Başarı ve Ödül Verilmesine Dair Yönerge
	Milli Eğitim Bakanlığı Disiplin Amirleri Yönetmeliği
Okul Yönetimi	1739 Sayılı Milli Eğitim Temel Kanunu
	Milli Eğitim Bakanlığı İlköğretim Kurumları Yönetmeliği
	Milli Eğitim Bakanlığı Okul Aile Birliği Yönetmeliği
	Milli Eğitim Bakanlığı Eğitim Bölgeleri ve Eğitim Kurulları Yönergesi
	MEB Yönetici ve Öğretmenlerin Ders ve Ek Ders Saatlerine İlişkin Karar
	Taşınır Mal Yönetmeliği
	Anayasa
	1739 Sayılı Milli Eğitim Temel Kanunu
	222 Sayılı İlköğretim ve Eğitim Kanunu
	6287 Sayılı İlköğretim ve Eğitim Kanunu ile Bazı Kanunlarda Değişiklik Yapılmasına Dair Kanun

Eđitim-Öđretim	Milli Eđitim Bakanlıđı İlköđretim Kurumları Yönetmeliđi
	Milli Eđitim Bakanlıđı Okul Öncesi Eđitim ve İlköđretim Kurumları Yönetmeliđinde Deđişiklik Yapılmasına Dair Yönetmelik
	Milli Eđitim Bakanlıđı Eđitim Öđretim Çalıřmalarının Planlı Yürütülmesine İliřkin Yönerge
	Milli Eđitim Bakanlıđı Ders Kitapları ve Eđitim Araçları Yönetmeliđi
	Milli Eđitim Bakanlıđı Öđrencilerin Ders Dıřı Eđitim ve Öđretim Faaliyetleri Hakkında Yönetmelik
	Milli Eđitim Bakanlıđı Destekleme ve Yetiřtirme Kursları Yönergesi
Personel İřleri	Milli Eđitim Bakanlıđı Personel İzin Yönergesi
	Devlet Memurları Tedavi ve Cenaze Giderleri Yönetmeliđi
	Kamu Kurum ve Kuruluşlarında Çalıřan Personelin Kılık Kıyafet Yönetmeliđi
	Memurların Hastalık Raporlarını Verecek Hekim ve Sađlık Kurulları Hakkındaki Yönetmelik
	Milli Eđitim Bakanlıđı Personeli Görevde Yükseltme ve Unvan Deđişikliđi Yönetmeliđi
Mühür, Yazıřma, Arřiv	Öđretmenlik Kariyer Basamaklarında Yükseltme Yönetmeliđi
	Resmi Mühür Yönetmeliđi
	Resmi Yazıřmalarda Uygulanacak Usul ve Esaslar Hakkındaki Yönetmelik
	Milli Eđitim Bakanlıđı Evrak Yönergesi
Rehberlik ve Sosyal Etkinlikler	Milli Eđitim Bakanlıđı Arřiv Hizmetleri Yönetmeliđi
	Milli Eđitim Bakanlıđı Rehberlik ve Psikolojik Danıřma Hizmetleri Yönetmeliđi
	Okul Spor Kulüpleri Yönetmeliđi
	Milli Eđitim Bakanlıđı İlköđretim ve Ortaöđretim Sosyal Etkinlikler Yönetmeliđi
	Milli Eđitim Bakanlıđı Bayrak Törenleri Yönergesi
Öđrenci İřleri	Milli Eđitim Bakanlıđı İlköđretim Kurumları Yönetmeliđi
	Milli Eđitim Bakanlıđı Demokrasi Eđitimi ve Okul Meclisleri Yönergesi
	Okul Servis Araçları Hizmet Yönetmeliđi
	Milli Eđitim Bakanlıđı Kurum Tanıtım Yönetmeliđi

İsim ve Tanıtım	Milli Eğitim Bakanlığına Bağlı Kurumlara Ait Açma, Kapatma ve Ad Verme Yönetmeliği
Sivil Savunma	Sabotajlara Karşı Koruma Yönetmeliği
	Binaların Yangından Korunması Hakkındaki Yönetmelik

2.4. Üst Politika Belgeleri Analizi

Tablo 3:Üst Politika Belgeleri

Temel Üst Politika Belgeleri	Sektörel ve Tematik Strateji Belgeleri
<ul style="list-style-type: none">✓ Kalkınma Planları✓ Orta Vadeli Programlar✓ Orta Vadeli Mali Planlar✓ Cumhurbaşkanlığı Yıllık Programları✓ MEB 2024-2028 Stratejik Planı✓ Burdur İl Mem 2024-2028 Stratejik Planı✓ Yazıköy Ortaokulu 2019-2023 Stratejik Planı✓ Milli Eğitim Şura Kararları	<ul style="list-style-type: none">✓ Öğretmen Strateji Belgesi✓ İklim Değişikliği Eylem Planı✓ Kadının Güçlenmesi Strateji Belgesi ve Eylem Planı✓ Su Verimliliği Strateji Belgesi ve Eylem Planı✓ Ulusal Deprem Stratejisi ve Eylem Planı✓ Ulusal Genç İstihdam Stratejisi ve Eylem Planı✓ Ulusal Enerji Verimliliği Eylem Planı✓ Ulusal Girişimcilik Stratejisi ve Eylem Planı✓ Ulusal Yapay Zekâ Stratejisi✓ 2023-2028 Türkiye Çocuk Hakları Strateji Belgesi ve Eylem Planı✓ Diğer Kamu Kurumlarının Stratejik Planları

Tablo 4: Tablo 4:Üst Politika Belgeleri Analizi

Üst Politika Belgesi	İlgili Bölüm/Referans	Verilen Görev/İhtiyaçlar
On İkinci Kalkınma Planı	Yurt İçi Tasarruflar	350.2, 352.3 Sayılı Tedbir Maddeleri
	Mali Piyasalar	379.2 Sayılı Tedbir Maddesi
	İmalat Sanayii	432.1, 432.3 Sayılı Tedbir Maddeleri
	Otomotiv	473.1 Sayılı Tedbir Maddesi
	Turizm	525.3, 525.4 Sayılı Tedbir Maddeleri
	Girişimcilik ve Kobi'ler	559.2, 559.3, Sayılı Tedbir Maddeleri
	Fikrî Mülkiyet Hakları	565.5, 565.6, 565.7 Sayılı Tedbir Maddeleri
	Ticaretin ve Tüketicinin Korunmasının Geliştirilmesine Yönelik Hizmetler	621.8 Sayılı Tedbir Maddesi
	Eğitim	658, 659, 660 Sayılı Amaç Maddeleri ve Bunlara Bağlı Politika ile Tedbir Maddeleri
	Çocuk	731.2, 731.3, 731.4, 731.5, 731.6, 732.1, 732.3, 732.5, 733.1, 733.2, 734.4, 735.7, 735.8, 738.2, 738.3, 739.1, 739.2, 739.3, 739.4, 740.4, 742.4, 744.1 Sayılı Tedbir Maddeleri
	Gençlik	746.1, 746.2, 746.6, 747.1, 747.2, 748.6 Sayılı Tedbir Maddeleri
	Engelli Hizmetleri	758.1, 758.2, 758.3, 758.4, 758.5 Sayılı Tedbir Maddeleri
	Sosyal Hizmetler, Sosyal Yardımlar ve Yoksullukla Mücadele	773.1, 774.1 Sayılı Tedbir Maddeleri
Gelir Dağılımı	777.4 Sayılı Tedbir Maddesi	

Kültür ve Sanat	783.1, 783.2, 783.5, 785.1, 785.2, 785.3, 785.5, 789.1, 789.2, 790.4, 793.2 Sayılı Tedbir Maddeleri
Spor	796.1, 796.2, 796.3, 798.3, 799.1, 799.2, 799.3 Sayılı Tedbir Maddeleri
Nüfus ve Yaşlanma	804.1, 809.1 Sayılı Tedbir Maddeleri
Üluslararası Göç	815.4, 816.1 Sayılı Tedbir Maddeleri
Yurt Dışında Yaşayan Türkler	819.1, 819.2, 819.3, 820.7 Sayılı Tedbir Maddeleri
Afet Yönetimi	830.7, 831.3, 832.1, 832.4, 833.6, 839.1, 839.3, 841.1 Sayılı Tedbir Maddeleri
Sivil Toplum	940.3 Sayılı Tedbir Maddesi
Kamuda Stratejik Yönetim	942.1, 943.1, 943.2, 943.4, 943.5 Sayılı Tedbir Maddeleri
Kalkınma İçin Uluslararası İş Birliği	970.1, 970.6, 972.6, 973.2, 973.3, 973.4 Sayılı Tedbir Maddeleri
İstihdam	12 Sayılı Tedbir Maddesi

Üst Politika Belgesi	İlgili Bölüm/Referans	Verilen Görev/İhtiyaçlar
Orta Vadeli Program (2024-2026)	Programda Bakanlığımıza bağlı olarak Müdürlüğümüzü ilgilendiren on dokuz (19) politika ve tedbir ile Öncelikli Reform Alanlarına Yönelik on (10) düzenleme yer almaktadır.	
	Ödemeler Dengesi	1 Tedbir
	Finansal İstikrar	1 Tedbir
	Afet Yönetimi	1 Tedbir
	Dijital Dönüşüm	4 Tedbir
	Hizmet İhracatının Desteklenmesi	1 Tedbir
	Ne Eğitimde Ne İstihdamda Olan Gençlerin ve Kadınların Eğitime ve İstihdama Katılımı	3 Tedbir
	Yükseköğretimde ve Mesleki ve Teknik Eğitimde Özel Sektör Odaklı Dönüşüm	2 Tedbir
	Kamu Cari Harcamalarında Rasyonelleşme	2 Tedbir
	Afetlere Duyarlı Bütünleşik Mekansal Planlama	1 Tedbir

	İklim Değişikliği Mevzuatı, Emisyon Ticaret Sistemi, Sınırdaki Karbon Düzenlemesi Mekanizmasına Uyum	1 Tedbir
Cumhurbaşkanlığı 2024 Yıllık Programı	Yurt İçi Tasarruflar	350.2, 352.3 Sayılı Tedbir Maddeleri
	Mali Piyasalar	379.2 Sayılı Tedbir Maddesi
	İmalat Sanayii	432.1 Sayılı Tedbir Maddesi
	Otomotiv	473.1 Sayılı Tedbir Maddesi
	Turizm	525.3, 525.4 Sayılı Tedbir Maddeleri
	Girişimcilik ve KOBİ'ler	559.2, 559.3 Sayılı Tedbir Maddeleri
	Fikri Mülkiyet Hakları	565.6, 565.7 Sayılı Tedbir Maddeleri
	Eğitim	661.1, 661.4, P. 661, P. 662, P. 663, P.664, P.665, P.666, P.667, P.668, P.670, P.672, P.675, P.676, P.678, P.680, P.681 Sayılı Politika ve Tedbir Maddeleri
	Çocuk	P.732, 731.2, 731.3, 731.4, 731.5, 733.1, 733.2, 734.4, 735.8, 739.1, 739.3, 739.4, 740.4, 742.4, P.743, 744.1 Sayılı Politika ve Tedbir Maddeleri
	Gençlik	746.1, 746.2, 746.6, 747.1, 747.2, 748.6 Sayılı Tedbir Maddeleri
	Engelli Hizmetleri	758.1, 758.2, 758.3 Sayılı Tedbir Maddeleri
	Kültür ve Sanat	783.1, 785.1, 785.2, 789.1 Sayılı Tedbir Maddeleri
	Uluslararası Göç	816.1 Sayılı Tedbir Maddesi
	Yurt Dışında Yaşayan Türkler	819.1, 819.2, 819.3 Sayılı Tedbir Maddeleri
	Kalkınma İçin Uluslararası İş Birliği	970.1, 972.6, 973.3 Sayılı Tedbir Maddeleri

Üst Politika Belgesi

İlgili Bölüm/Referans

Verilen Görev/İhtiyaçlar

Burdur İl Milli Eğitim Müdürlüğü 2024-2028 Stratejik Plan

Amaç 1 Temel eğitimde fırsat eşitliği ve eğitime erişimin sağlandığı öğretim süreçleri ve eğitim ortamlarının etkin kullanıldığı bir ekosistem inşa ederek öğrencileri çağın gerektirdiği evrensel yeterliliklere sahip ,milli ve manevi değerleri benimsemiş sağlıklı ve mutlu bireyler olarak yetiştirmek

Amaç 2 Türkiye Yüzyılı inşasında milli, manevi ve kültürel değerlerini özümsemiş; çağın gereklerine uygun bilgi, beceri, tutum ve davranışlar ile demokratik anlayışa ve milli şura sahip şahsiyetli ve üretken öğrenciler yetiştirmek

Hedef 1.1: Temel eğitimde fırsat eşitliğini sağlayarak eğitimi erişimi artırmaya yönelik iyileştirmeler hayata geçirilecektir.

Hedef 1.2: Temel eğitimde bilimsel,sosyal,sportif,kültürel,sanatsal ve toplumsal hizmet gibi alanlarda etkinliklere katılım oranı artırılacak ve sürekli öğrenmeye teşvik etmek amacıyla öğrencilere okuma kültürü kazandırılacaktır.

Hedef 1.4 İlkokul ve ortaokulda öğrenme kayıplarını azaltmaya destekleyici mekanizmalar güçlendirilecektir.

Hedef 5.1 : Teknolojiler eğitim sistemine daha fazla uyarlanması amacıyla dijital içeriklerin kullanımı artırılacak ve dijital öğretmen yeterlikleri doğrultusunda öğretmenlerin dijital becerileri geliştirilecektir.

Hedef 5.2 : Bireyin gelişimini temel alan, uzun vadeli öğrenme sürecini içeren yeterlik temelli ölçme, izleme ve değerlendirme süreçlerinin yapılandırılması gerçekleştirilecektir.

Hedef 5.3 : Sürdürülebilir kalkınma hedeflerine uygun bir yaklaşımla çevre ve iklim değişikliği konusunda farkındalığın artırılması sağlanacaktır.

2.5. Faaliyet Alanları ile Ürün/Hizmetlerin Belirlenmesi

Bu bölümde mevzuat analizi çıktıları dolayısıyla görev ve sorumluluklar dikkate alınarak okul/kurumun sunduğu temel ürün ve hizmetler verilmiştir. Belirlenen ürün ve hizmetler Tablo 5’te gösterilmiştir.

Tablo 5: Faaliyet Alanlar/Ürün ve Hizmetler Tablosu

Faaliyet Alanı	Ürün/Hizmetler
Öğretim-Eğitim Faaliyetleri	Öğrenci İşleri Kayıt-nakil işleri Devam-devamsızlık Sınıf geçme Sınav hizmetleri
Rehberlik Faaliyetleri	Öğrencilere rehberlik yapmak Velilere rehberlik etmek Rehberlik faaliyetlerini yürütmek
Sosyal Faaliyetler	Öğrenci kulüp çalışmaları Okul kermesi Müzik Dinletisi Resim sergisi

Sportif Faaliyetler	Okul futbol, voleybol turnuvaları Okul içi sportif yarışmalar
Bilimsel, Kültürel ve Sanatsal Faaliyetler	Okul münazara yarışmaları Resim sergisi TÜBİTAK 4006 Bilim Fuarı TEKNOFEST yarışmalarına yönelik faaliyetler Belirli Gün ve Haftaların kutlanması
İnsan Kaynakları Faaliyetleri (Mesleki Gelişim Faaliyetleri, Personel Etkinlikleri...)	Norm kadro iş ve işlemlerini yürütmek Özlük Dosyalarının Muhafazasını sağlamak Özlük ve emeklilik iş ve işlemlerini yürütmek Disiplin ve Ödül işlemlerinin uygulamalarını yapmak
Okul- Aile Birliği Faaliyetleri	Okul yönetimi ile işbirliği yaparak okulun fiziki donanım ihtiyaçlarının sağlanması Okulun ihtiyaçlarına yönelik bağış işlemlerinin takip edilmesi.
Öğrencilere Yönelik Faaliyetler	Okuma kültürünün yaygınlaştırılması çalışmaları Destek eğitim odası faaliyetleri Destekleme ve yetiştirme kursu (DYK)
Ölçme Değerlendirme Faaliyetleri	Ölçme ve değerlendirme iş ve işlemlerini iş birliği içerisinde yürütmek. Sınavların uygulanması ile ilgili organizasyonu yapmak ve sınav güvenliğini sağlamak. Ders notlarının zamanında girilmesini sağlamak. DYK kazanım testlerinin uygulanması
Öğrenme Ortamlarına Yönelik Faaliyetler	Kodlama atölyesi çalışmaları Akıl ve Zeka Oyunları atölyesi çalışmaları Okul kütüphanesinin zenginleştirilmesi ve aktif kullanımını sağlamak.
Ders Dışı Faaliyetler	Lise tanıtım gezileri Okul kermesi Okul gezileri Okul dışı öğrenme faaliyetleri

2.6. Paydaş Analizi

Stratejik planlama ve kalite yönetiminin temel unsurlarından birisi katılımcılıktır. Stratejik planın sahiplenilmesi ve uygulamanın etkinliğini artırmak amacıyla okulumuzun / kurumumuzun etkileşim içinde olduğu paydaşların görüşleri dikkate alınmıştır. Paydaşlar, idarenin ürün ve hizmetleriyle ilgisi olan, idareden doğrudan veya dolaylı, olumlu ya da olumsuz yönde etkilenen veya idareyi etkileyen kişi, grup veya kurumlardır. Paydaşlar iç paydaşlar ve dış paydaşlar olarak sınıflandırılır.

İç paydaşlar, okul gerçekleşen her faaliyetten doğrudan etkilenen veya bir faaliyeti ilerletme/yavaşlatma etkisine sahip olanlardır. Okul/kurumun bir parçası olan bireyleri ifade eder. Okul müdürü, müdür yardımcıları, öğretmenler, öğrenciler, destek personeli ve okul aile birliği üyeleri iç paydaşlarımızdır.

Dış paydaşlar, okul bir parçası olmayan ancak okulda gerçekleşen her faaliyetten dolaylı olarak etkilenen, bağlı/ilişkili/ilgili kişi, grup ya da kurumları ifade eder. Veliler, il ve ilçe millî eğitim müdürlükleri, valilik, kamu kurum ve kuruluşları, muhtarlar, sivil toplum ve özel sektör kuruluşları vb. dış paydaşlarımızdır.

Tablo 6:Paydaş sınıflandırma ve etki / önem matrisi

Paydaş Adı	İç Paydaş	Dış Paydaş	Etki Derecesi	Önem Derecesi
Burdur Valiliği		√	5	5
İl Millî Eğitim Müdürlüğü İdare ve Personelleri		√	5	5
Öğretmenler	√		5	5
Öğrenciler	√		5	5
Veliler		√	5	5
Okul Müdürlükleri	√		5	5
Rehberlik ve Araştırma Merkezi		√	3	5
Burdur Belediyesi		√	4	4
Gençlik Hizmetleri ve Spor İlçe Müdürlüğü		√	3	3
İl Sağlık Müdürlüğü		√	3	3
Aile ve Sosyal Politikalar İl Müdürlüğü		√	3	3
Yazıköy Sağlık Ocağı		√	3	3
Mahalle Muhtarlığı		√	4	4
Özel Eğitim ve Rehabilitasyon Merkezleri		√	3	3
Hayırseverler		√	4	4
Eğitim Sendikaları		√	3	3
Medya		√	2	2
İl Emniyet Müdürlüğü		√	4	4
İl Müftülüğü		√	4	4

Önem Derecesi: 1, 2, 3 gözet; 4,5 birlikte çalış

Etki Derecesi: 1, 2, 3 İzle; 4, 5 bilgilendir

Önceliği: 5= Tam; 4=Çok; 3=Orta; 2=Az; 1=Hiç

2.6.1. Paydaş Görüş - Önerilerinin Alınması ve Değerlendirilmesi

Yazıköy Ortaokulu olarak öğrenci, öğretmen ve personellere memnuniyet anketleri gönderilerek ilgili paydaşlarımızın durum tespit çalışmasında yer almaları istenmiştir. Böylece Yazıköy Ortaokulu durum tespitinde bütün bağlı birimlerin ortak katılımı doğrultusunda paydaşlarımızın görüş ve beklentileri yapılan anketlerle tespit edilmiştir. Paydaş anketi okul çalışanları ve öğrencilere uygulanmıştır. Ankete 50 öğrenci, 43 veli, 13 öğretmen olmak üzere toplam 106 kişi katılmıştır.

Tablo 7:Öğrenci Memnuniyet Anket Sonuçları

ÖĞRENCİ MEMNUNİYET ANKETİ		MEMNUNİYET ANKETİ SONUCU	
SIRA NO	GÖSTERGELER	SONUÇ	%
1	İhtiyaç duyduğumda okul çalışanlarıyla rahatlıkla görüşebiliyorum.	Kesinlikle Katılıyorum	90,4
2	Okul müdürü ile ihtiyaç duyduğumda rahatlıkla konuşabiliyorum.	Katılıyorum	76,8
3	Okulun rehberlik servisinden yeterince yararlanabiliyorum.	Katılmıyorum	34,7
4	Okula ilettiğimiz öneri ve isteklerimiz dikkate alınır.	Kesinlikle Katılıyorum	80,8
5	Okulda kendimi güvende hissediyorum.	Kesinlikle Katılıyorum	93,1
6	Okulda öğrencilerle ilgili alınan kararlarda bizlerin görüşleri alınır.	Katılıyorum	78,4
7	Öğretmenler yeniliğe açık olarak derslerin işlenişinde çeşitli yöntemler kullanmaktadır.	Kesinlikle Katılıyorum	88,0
8	Derslerde konuya göre uygun araç gereçler kullanılmaktadır.	Kesinlikle Katılıyorum	84,0
9	Teneffüslerde ihtiyaçlarımı giderebiliyorum.	Kesinlikle Katılıyorum	84,4
10	Okulun içi ve dışı temizdir.	Kesinlikle Katılıyorum	82,0
11	Okulun binası ve diğer fiziki mekanlar yeterlidir.	Katılıyorum	74,8

12	Okul kantininde satılan malzemeler sağlıklı ve güvenlidir.	Kararsızım	55,6
13	Okulumuzda yeterli miktarda sanatsal ve kültürel faaliyetler düzenlenmektedir.	Kesinlikle Katılıyorum	83,6
GENEL DEĞERLENDİRME		Katılıyorum	77.4

Yapılan öğrenci memnuniyet anketi sonucunda öğrencilerimizin genel memnuniyet düzeyinin %77.4 olduğu görülmektedir. Öğrencilerimiz en çok güvenlik, okul çalışanlarıyla görüşme imkanı, öğretmenlerin yeniliğe açık olması faaliyetlerinden memnun olduklarını belirtmişlerdir. Ancak rehberlik servisi, bina ve fiziki alanlar ve kantindeki ürünler konularının gelişime açık alanlar olduğuna yönelik görüş bildirmişlerdir.

Tablo 8:Öğretmen Memnuniyet Anket Sonuçları

ÖĞRETMEN MEMNUNİYET ANKETİ		ANKET SONUCU	
SIRA NO	GÖSTERGELER	SONUÇ	%
1	Okulumuzda alınan kararlar, çalışanların katılımıyla alınır.	Kesinlikle Katılıyorum	92,3
2	Kurumdaki tüm duyurular çalışanlara zamanında iletilir.	Kesinlikle Katılıyorum	98,5
3	Her türlü ödüllendirmede adil olma, tarafsızlık ve objektiflik esastır.	Kesinlikle Katılıyorum	89,2
4	Kendimi, okulun değerli bir üyesi olarak görürüm.	Kesinlikle Katılıyorum	87,7
5	Çalıştığım okul bana kendimi geliştirme imkânı tanımaktadır.	Kesinlikle Katılıyorum	95,4
6	Okul, teknik araç ve gereç yönünden yeterli donanıma sahiptir.	Kesinlikle Katılıyorum	92,3
7	Okulda çalışanlara yönelik sosyal ve kültürel faaliyetler düzenlenir.	Kesinlikle Katılıyorum	96,9
8	Okulda öğretmenler arasında ayırım yapılmamaktadır.	Kesinlikle Katılıyorum	84,6
9	Okulumuzda yerelde ve toplum üzerinde olumlu etki bırakacak çalışmalar yapmaktadır.	Kesinlikle	89,2

		Katılıyorum	
10	Yöneticilerimiz, yaratıcı ve yenilikçi düşüncelerin üretilmesini teşvik etmektedir.	Kesinlikle Katılıyorum	93,8
11	Yöneticiler, okulun vizyonunu, stratejilerini, iyileştirmeye açık alanlarını vs. çalışanlarla paylaşır.	Kesinlikle Katılıyorum	90,8
12	Okulumuzda sadece öğretmenlerin kullanımına tahsis edilmiş yerler yeterlidir.	Kesinlikle Katılıyorum	95,4
13	Alanıma ilişkin yenilik ve gelişmeleri takip eder ve kendimi güncellerim.	Kesinlikle Katılıyorum	89,2
GENEL DEĞERLENDİRME		Kesinlikle Katılıyorum	92

Yapılan öğretmen memnuniyet anketi sonucunda öğretmenlerimizin genel memnuniyet düzeyinin % 92 olduğu görülmektedir. Öğretmenlerimiz en çok duyuruların zamanında iletilmesinden, öğretmenlere tahsis edilen yerlerden, öğretmenlerin kendini geliştirmesi için sağlanan imkanlardan öğretmenler için düzenlenen sosyal ve kültürel faaliyetlerden faaliyetlerinden memnun olduklarını belirtmişlerdir.

Tablo 9:Veli Memnuniyet Anket Sonuçları

VELİ MEMNUNİYET ANKETİ		ANKET SONUCU	
SIRA NO	GÖSTERGELER	SONUÇ	%
1	İhtiyaç duyduğumda okul çalışanlarıyla rahatlıkla görüşebiliyorum.	Kesinlikle Katılıyorum	89,3
2	Bizi ilgilendiren okul duyurularını zamanında öğreniyorum.	Katılıyorum	74,4
3	Öğrencimle ilgili konularda okulda rehberlik hizmeti alabiliyorum.	Katılıyorum	75,8
4	Okula ilettiğim istek ve şikayetlerim dikkate alınmıyor.	Kesinlikle Katılıyorum	80,9
5	Öğretmenler yeniliğe açık olarak derslerin işlenişinde çeşitli yöntemler kullanmaktadır.	Kesinlikle Katılıyorum	91,9
6	Okulda yabancı kişilere karşı güvenlik önlemleri alınmaktadır.	Katılıyorum	77,6
7	Okulda bizleri ilgilendiren kararlarda görüşlerimiz dikkate alınır.	Kesinlikle	87,9

		Katılıyorum	
8	E-Okul Veli Bilgilendirme Sistemi ile okulun internet sayfasını düzenli olarak takip ediyorum.	Kesinlikle Katılıyorum	83,7
9	Çocuğumun okulunu sevdiğini ve öğretmenleriyle iyi anlaştığını düşünüyorum.	Kesinlikle Katılıyorum	81,9
10	Okul, teknik araç ve gereç yönünden yeterli donanıma sahiptir.	Katılıyorum	79,1
11	Okul her zaman temiz ve bakımlıdır.	Katılıyorum	74,0
12	Okulun binası ve diğer fiziki mekanlar yeterlidir.	Kararsızım	51,2
13	Okulumuzda yeterli miktarda sanatsal ve kültürel faaliyetler düzenlenmektedir.	Kesinlikle Katılıyorum	82,8
GENEL DEĞERLENDİRME		Kesinlikle Katılıyorum	79,3

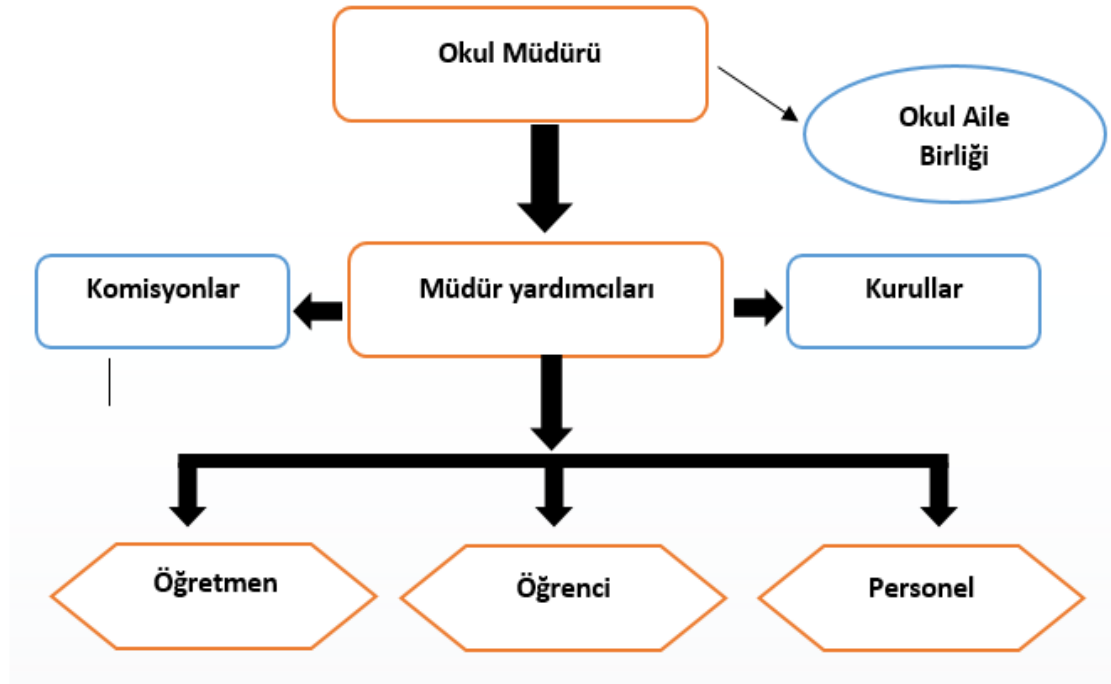
Yapılan veli memnuniyet anketi sonucunda velilerimizin genel memnuniyet düzeyinin 79.3 olduğu görülmektedir. Velilerimiz en çok öğretmenlerin yeniliğe açık olarak derslerin işlenişinde çeşitli yöntemler kullanması faaliyetlerinden memnun olduklarını belirtmişlerdir. Ancak okulun binası ve diğer fiziki mekanların yeterli olması konularının gelişime açık alanlar olduğuna yönelik görüş bildirmişlerdir.

2.7. Okul / Kurum İçi Analiz

2.7.1. Okul / Kurum Teşkilat Şeması

Bu bölümde kurumumuzu oluşturan paydaşlara yönelik teşkilat şeması verilmiştir.

Şekil 1:Okul / kurum Teşkilat Şeması



2.7.2. Kurum içi analiz

Bu bölümde okulumuza / kurumumuza yönelik öğrenci sayıları, akademik başarı verileri, devamsızlık ve gerçekleştirilen faaliyetlere yönelik analiz bilgileri yer almaktadır.

Tablo 10:Sınıflara ve cinsiyete göre öğrenci sayıları

SINIFI	KIZ	ERKEK	Toplam
5.Sınıf	10	8	18
6.Sınıf	8	19	27
7.Sınıf	9	11	20
8.Sınıf	10	9	29
TOPLAM	37	47	84

Tablo 11:Yabancı uyruklu öğrenci sayısı

SINIFI	KIZ	ERKEK	Toplam
5.Sınıf	0	0	0
6.Sınıf	0	0	0
7.Sınıf	0	0	0
8.Sınıf	0	0	0
TOPLAM	0	0	0

Tablo 12:Kaynaştırma öğrencileri sayısı

SINIFI	KIZ	ERKEK	Toplam
5.Sınıf	0	1	1
6.Sınıf	0	1	1
7.Sınıf	0	1	1
8.Sınıf	0	0	0
TOPLAM	0	3	3

Tablo 13: Bursluluk Sınavını Kazanan Öğrenci Sayısı

2021	2022	2023	TOPLAM
0	1	0	1

Tablo 14: Sınavla öğrenci alan ortaöğretim kurumlarına yerleşen öğrenci sayısı (ortaokul)

SINIFI	KIZ	ERKEK	TOPLAM
Fen Lisesi	0	0	0
Sosyal Bilimler Lisesi	0	0	0
Spor Lisesi	0	1	1
Güzel Sanatlar Lisesi	0	0	0
Proje Okulları	1	1	2
TOPLAM	1	2	3

Tablo 15: Okul / Kurum sosyal, kültürel, bilimsel ve sportif başarı tablosu (son 3 yıl)

Faaliyet Alanı	Faaliyete Yönelik Elde Edilen Başarılar
İl MEM Şiir Yarışması	1 öğrencimiz Burdur İl Mem tarafından düzenlenen şiir yarışmasında derece elde etmiştir. (2021)

Tablo 16: Öğrenci devamsızlık verileri

SINIF	10 -20 gün arası		20 Gün ve üzeri	
	Özürlü	Özürsüz	Özürlü	Özürsüz
5	0	2	0	0
6	0	2	1	0
7	0	2	1	2
8	0	2	0	0

2.7.2. İnsan Kaynakları

Okullarda insan kaynaklarını, organizasyonel amaçlar doğrultusunda en verimli şekilde kullanmak; insan kaynağının iç ve dış gelişmelere uygun olarak etkin bir şekilde planlanmasını, geliştirilmesini ve değerlendirilmesini sağlamak kurumun verimliliği açısından büyük önem taşımaktadır.

Tablo 17: Çalışanların Eğitim Düzeyi ve Cinsiyetine Göre Dağılımı

	DOKTORA			YÜKSEK LİSANS			LİSANS			ÖNLİSANS			LİSE VE ALTI		
	E	K	T	E	K	T	E	K	T	E	K	T	E	K	T
Okul Müdürü	0	0	0	0	0	0	0	0	0	0	0	0	0	0	0
Müdür Yardımcıları	0	0	0	0	0	0	1	0	1	0	0	0	0	0	0
Branş Öğretmenleri	0	0	0	2	1	3	2	6	9	0	0	0	0	0	0
Rehber Öğretmen	0	0	0	0	0	0	0	0	0	0	0	0	0	0	0
Memur	0	0	0	0	0	0	0	0	0	0	0	0	0	0	0
İdari Personeller	0	0	0	0	0	0	0	0	0	0	0	0	0	0	0
Yardımcı Personeller	0	0	0	0	0	0	0	0	0	0	0	0	0	0	0
Güvenlik Görevlisi	0	0	0	0	0	0	0	0	0	0	0	0	0	0	0
TOPLAM	0	0	0	2	1	3	3	6	9	0	0	0	0	0	0

Tablo 18: İdari Personelin Hizmet Süresine İlişkin Bilgiler

Hizmet Süreleri	2024 Yılı İtibarıyla	
	Kişi Sayısı	%
1 Yıl		
2-3 Yıl	1	100
4 Yıl		
5 Yıl ve fazlası		

Tablo 19: Öğretmenlerin Hizmet Süreleri

Hizmet Süreleri	Branşı	Kadın	Erkek	Hizmet Yılı	Toplam
1-3 Yıl					
4-6 Yıl					
7-10 Yıl					
11-15 Yıl	Türkçe,İngilizce,Matematik,Fen Bilimleri,Sosyal Bilgiler, Teknoloji ve Tasarım, Bilişim Teknojileri	4	4	13,15,11,13,11,12, 13,13	8
16-20 Yıl	Matematik,Beden Eğitimi,Türkçe	2	1	16,20,17	3
20 yıl ve üzeri	Görsel Sanatlar	1	0	24	1

Tablo 20: Yönetici ve öğretmenlerin katıldıkları hizmet içi eğitim faaliyeti sayısı

Adı ve Soyadı	Branşı	Katıldığı Hizmet İçi Eğitim Sayısı			
		2021	2022	2023	Toplam
Mustafa AKYOL	Müdür Yardımcısı/Türkçe	3	24	23	50
Ahmet ÇÖMEK	İngilizce	3	14	9	26
Elif LALE ÖZDEMİR	Türkçe	4	7	5	16
Elvan YÜCEL	Görsel Sanatlar	2	12	5	19
Gürhan TOSUN	Bilişim Teknolojileri	10	10	11	31
Münevver ARSLAN	Fen Bilimleri	2	11	13	26
Öznur AKIL	Sosyal Bilgiler	3	9	7	19
Raziye ERDEM	İlköğretim Matematik	6	11	4	21
Samet ÖZBEK	İlköğretim Matematik	3	4	6	13
Şükran ATEŞ	Teknoloji ve Tasarım	1	5	5	11

Tablo 23: Okul/Kurumda Oluşan Yönetici Sirkülasyon Durumu

	Okul/Kurumdan Ayrılan Öğretmen Sayısı			Okul/Kurumda Göreve Başlayan Öğretmen Sayısı		
	2021	2022	2023	2021	2022	2023
TOPLAM	0	0	1	0	1	0

Tablo 24: Kurumdaki Mevcut Hizmetli/ Memur/ Yardımcı Personel Sayısı

	Görevi	Erkek	Kadın	Eğitim Durumu	Hizmet Yılı	Toplam
1	Memur	0	0	0	0	0
2	Hizmetli	0	0	0	0	0
3	Geçici Personel	1	0	Lise	6	1

Tablo 25: Okul/kurum Rehberlik Hizmetleri

Mevcut Kapasite				Mevcut Kapasite Kullanımı ve Performans					
Psikolojik Danışman Norm Sayısı	Görev Yapan Psikolojik Danışman Sayısı	İhtiyaç Duyulan Psikolojik Danışman Sayısı	Görüşme Odası Sayısı	Danışmanlık Hizmeti Alan			Rehberlik Hizmetleri İle İlgili Düzenlenen Eğitim/Paylaşım Toplantısı vb. Faaliyet Sayısı		
				Öğrenci Sayısı	Öğretmen Sayısı	Veli Sayısı	Öğretmenlere Yönelik	Öğrencilere Yönelik	Velilere Yönelik
0	0	0	0	1	0	0	0	2	2

2.7.3. Teknolojik Düzey

Okul hizmetlerinin, yararlanıcılara daha hızlı ve etkili şekilde sunulması için güncel teknolojik araçlar etkin bir biçimde kullanılmaktadır. Bu kapsamda modüler bir yapıda kurgulanmış olan Millî Eğitim Bakanlığı Bilgi İşlem Sistemi (MEBBİS) ile kurumsal ve bireysel iş ve işlemlerin büyük bölümü yürütülmektedir. Aynı zamanda sistemde personel ve öğrencilerin bilgileri bulunmaktadır. e-Okul, Veli Bilgilendirme Sistemi gibi modüllere ulaşılarak çalışmalar yürütülmektedir. Müdürlüğümüz resmi yazışmaları elektronik ortamda Doküman Yönetim Sistemi (DYS) üzerinden yapılmaktadır.

Tablo 26: Teknolojik Araç-Gereç Durumu

Araç-Gereçler	Mevcut	İhtiyaç
Etkileşimli Tahta		
Masaüstü bilgisayar	13	0
Dizüstü bilgisayar	0	0
Fotokopi Makinesi	5	0
Yazıcı	0	0
Tarayıcı	0	0
Televizyon	0	0
Projeksiyon cihazı	6	0
Güvenlik Kamerası	3	0
..vb		

Tablo 27: Fiziki Mekân Durumu

Fiziki Mekân	Var	Yok	Adedi	İhtiyaç	Açıklama
Derslik Sayısı	Var		9		
Öğretmen Çalışma Odası	Var		1		
Kütüphane	Var		1		
BT Laboratuvarı	Var		1		
Fen Bilgisi Laboratuvarı	Var		1		
Müzik Sınıfı	Var		1		
Yemekhane	Var		1		
İbadet Amaçlı Kullanılan Oda	Var		1		
Arşiv	Var		1		

2.7.4. Mali Kaynaklar

Kurumun mali kaynakları, bütçe büyüklüğü, döner sermaye, okul-aile birliği gelirleri, kantin vb. gelirler ve harcama kalemleri ortaya konulur. Bütçe işlemlerinin kim tarafından yürütüldüğü belirtilir. Enflasyon oranı da dikkate alınarak plan dönemi boyunca gerçekleşecek kaynak artışı tahmini olarak belirlenir.

Tablo 28: Gelir-Gider Tablosu (2023 yılı)

HARCAMA KALEMLERİ	GİDER	GELİR
Temizlik (Okullara Gönderilen Ödenek)	7000	7000
Küçük Onarım	0	0
Bilgisayar Harcamaları	0	0
Büro Makinaları Harcamaları	0	0
Telefon	0	0
Sosyal Faaliyetler	0	0
Kırtasiye (Okullara Gönderilen Ödenek)	6900	6900
Diğer(Okul Aile Birliği)	10305	13940
TOPLAM	24205	27840

Tablo 29: Kaynak Tablosu

Kaynaklar	2024	2025	2026	2027	2028
Genel Bütçe(Okullara Gönderilen Ödenek)	15290	16819	18500	20350	22385
Okul Aile Birliđi	13940	15334	16867	18553	20408
Kira Gelirleri	0	0	0	0	0
Döner Sermaye	0	0	0	0	0
Dış Kaynak/Projeler	0	0	0	0	0
Diđer	0	0	0	0	0
TOPLAM					

2.7.5. İstatistiki Veriler

Tablo 30: Yıllara göre öğrenci sayısı

	2020- 2021		2021- 2022		2022-2023	
	K	E	K	E	K	E
ÖĞRENCİ SAYISI	37	38	37	44	36	47
TOPLAM	75		81		83	

Tablo 31: Yıllara göre sınıf tekrar yapan öğrenci sayısı

Sınıf Düzeyleri	2020- 2021	2021- 2022	2022-2023
5	0	0	0
6	0	0	0
7	0	0	0
8	0	0	0
TOPLAM	0	0	0

Tablo 32: Okulda Kurulan Kulüpler

Kulüp Adı	Öğrenci Sayısı (2023)	Danışman Öğretmen Sayısı
Bilim-Fen ve Teknoloji Kulübü	12	1
Değerler Kulübü	13	1
eTwinning Kulübü	12	1
Kooperatifçilik Kulübü	11	1
Müzik Kulübü	11	1
Sağlık,Beslenme,Temizlik ve Yeşilay Kulübü	12	1
Zeka Oyunları Kulübü	13	1

Tablo 33: Kurumda Gerçekleştirilen Faaliyet Sayıları

Faaliyetler	2020- 2021	2021- 2022	2022-2023
Belirli Gün ve Haftalara Yönelik Kutlamalar	5	4	10
Okul tanıtım gezileri	0	0	0
Eğitsel Geziler	1	1	1
Piknik	1	1	1
Müze gezisi	0	0	1
Kermes	0	0	0

Sınıflar arası spor turnuvaları	2	2	3
Münazara	0	1	1
Okuma yarışması	2	2	2
Sergi	0	0	1
Yazar Buluşmaları	0	0	0
Şiir Okuma	0	2	4
Bilim Söyleşileri	0	0	0
...vb etkinlikler	0	0	0
TOPLAM	7	13	24

Tablo 34: Lisanslı öğrenci sayısı

Lisans Aldığı Alan	2021	2022	2023	TOPLAM
Futsal	0	0	10	10

Tablo 35: Okul paydaşlarınca gerçekleştirilen bilimsel faaliyetler / yayınlar

Adı-Soyadı	Görevi	Gerçekleştirilen Bilimsel Faaliyet Türü	Faaliyetin Adı	Faaliyetin Yılı
Elif LALE ÖZDEMİR	Öğretmen	E-Twinning	Ulusal Kalite Etiketi	2021
Süleyman Eren YILDIZ	Öğrenci	Tasarım	Türk Patent Tasarım Tescili	2023

Tablo 36: Yemekhaneden faydalanan öğrenci sayısı

	Yemekhane Kapasitesi	Yemekhaneden Faydalanan Öğrenci Sayısı	Yemekhane Kullanım Oranı
2021	130	75	% 100
2022	130	81	% 100
2023	130	83	% 100

2.8. Çevre Analizi (PESTLE)

GZFT analizinde “fırsatlar” ve “tehditler” bölümünde bu kısımdan faydalanılacaktır.

Tablo 37: PESTLE Tablosu

Politik-Yasal Etkenler	Ekonomik Etkenler
<ul style="list-style-type: none">➤ Kalkınma Planı ve Orta Vadeli Program,➤ Bakanlık, il ve ilçe stratejik planlarının incelenmesi,➤ Yasal yükümlülüklerin belirlenmesi,➤ Oluşturulması gereken kurul ve komisyonlar,➤ Okul/kurum çevresindeki politik durum. <p>Örnek:</p> <ul style="list-style-type: none">➤ Hükümetin göç politikası➤ Okul-Aile birliği➤ Tasarruf tedbirleri➤ Yükseköğretim giriş sınavlarında alan öğrencilerine ek puan verilmesi➤ Okul mezunlarının iş olanaklarının geniş olması➤ Zorunlu eğitim➤ Deprem Yönetmeliği➤ Taşınmalı eğitim➤ Yaşanan deprem neticesinde okulumuzun depremden etkilenen başka bir okul ile birleştirilerek birlikte kullanılıyor olması➤ MEB tarafından meslek liselerine yönelik ile avantajların artması➤ Üniversite / diyanet başkanlığı, kurumu ile gerçekleştirilen protokol.	<ul style="list-style-type: none">● Okul/kurumun bulunduğu çevrenin genel gelir durumu,● İş kapasitesi,● Okul/kurumun gelirini arttırıcı unsurlar,● Okul/kurumun giderlerini arttırıcı unsurlar,● Tasarruf sağlama imkânları,● İşsizlik durumu,● Mal-ürün ve hizmet satın almama imkânları,● Kullanılabilir bütçe <p>Örnek:</p> <ul style="list-style-type: none">➤ Velilerin ekonomik düzeyinin yüksek/orta/zayıf olması➤ Kantin gelirinin olması➤ Hayırseverlerin destekleri➤ Okul gelirinin giderinden fazla olması / dengeli olması➤ Erasmus+ Projeleri hibe programından faydalanılması➤ DOĞAKA Ajansı hibe programından faydalanılması➤ Okul bahçesinden elde edilen ürünlerin satılarak okul bütçesine gelir elde edilmesi➤ Bakanlık tarafından doğrudan okul hesabına ödenek aktarılması➤ Ülkedeki ekonomik dalgalanmanın gelir/gider durumunu olumsuz etkilemesi➤ Ödenek eksikliği nedeni ile donanım ve onarım ihtiyaçlarının giderilememesi
Sosyo-kültürel etkenler	Teknolojik etkenler
<ul style="list-style-type: none">● Kariyer beklentileri,● Ailelerin ve öğrencilerin bilinçlenmeleri,● Aile yapısındaki değişimler (geniş aileden çekirdek aileye geçiş, erken yaşta evlenme vs.),	<ul style="list-style-type: none">● Okul/kurumun teknoloji kullanım durumu● e- Devlet uygulamaları,● Dijital Platformlar üzerinden uzaktan eğitim imkânları,● Okul/kurumun sahip olmadığı teknolojik araçlar

- Nüfus artışı,
- Göç,
- Nüfusun yaş gruplarına göre dağılımı,
- Hayat beklentilerindeki değişimler (Hızlı para kazanma hırısı, lüks yaşama düşkünlük, kırsal alanda kentsel yaşam),
- Beslenme alışkanlıkları,
- Değerler, mesleki etik kuralları vb.

Örnek:

- Ailelerin eğitim düzeyinin çoğunlukla düşük / iyi olması
- Okulun göç alan bir mahallede bulunması
- Velilerin özel eğitim konusunda bilinçsiz olmaları
- Velilerin özel eğitim öğrencilerine yönelik farkındalık düzeylerinin iyi olması
- Toplumda dezavantajlı bireylere yönelik farkındalığın yükselmesi
- Velilerin genel olarak eğitime önem vermesi
- Okulda yabancı uyruklu öğrencilerin fazla olması / olmaması.
- Veli gelir durumunun düşük olması nedeniyle öğrencilerde yetersiz beslenme problemi olması
- Velilerin mevsimlik işçi olması nedeni ile öğrencilerin okula geç başlayıp, erken gitmeleri
- Velilerin akademik başarı beklentilerinin olmaması / yüksek olması
- Toplumsal olarak meslek liselerine yönelik bakış açısının pozitif yönde değişmesi

- Personelin ve öğrencilerin teknolojik kullanım kapasiteleri,
- Personelin ve öğrencilerin sahip olduğu teknolojik araçlar,
- Teknoloji alanındaki gelişmeler
- Teknolojinin eğitimde kullanımı

Örnek:

- EBA platformu sayesinde öğrencilerin uzaktan eğitim imkanlarının olması
- Bakanlık tarafından sunulan uzaktan mesleki eğitim kursları
- Tüm sınıflarımızda etkileşimli tahta olması
- Sınıflarımızda etkileşimli tahta olmaması
- Güvenlik kameralarının tam olması / eksik olması
- Sınıflarda klima olması / olmaması
- Sınıflarımızda televizyon ve projeksiyon olması
- Öğretmenlerin dijital yeterliliklerinin düşük / iyi düzeyde olması
- Okulumuzda fiber internet alt yapısının olması/ olmaması
- Öğrencilerde artan dijital bağımlılık
- Öğrencilerin dijital yeterliliklerinin düşük/ iyi olması

Çevresel Etkenler

- Hava ve su kirlenmesi,
- Toprak yapısı,
- Bitki örtüsü,
- Doğal kaynakların korunması için yapılan çalışmalar,
- Çevrede yoğunluk gösteren hastalıklar,
- Doğal afetler (deprem kuşağında bulunma, Covid 19, kene vakaları vb.)

Örnek:

- İlimizin deprem bölgesinde olması
- Okulumuzun ulaşımının kolay / zor olması
- Okulumuzun çevresinin yeşillik alanının geniş olması

- Okulun ana yola yakın olması
- Okulun trafiğin yoğun olduđu bir sokakta bulunması
- İlimizde kış mevsiminin yumuşak geçmesi
- İlimizde yaz mevsiminin erken başlaması
- Toplu taşıma araçları ile okula ulaşım sağlanabilmesi

2.9. GZFT Analizi

İç Çevre

Güçlü Yönler

Öğretmen Memnuniyet Anketi:

1. Karar Alma ve İletişim:

- Okulda alınan kararların çalışanların katılımıyla alınması (%92,3).
- Kurumdaki tüm duyuruların çalışanlara zamanında iletilmesi (%98,5).

2. Gelişim ve Teknik Donanım:

- Çalıştığım okulun kendimi geliştirme imkânı tanınması (%95,4).
- Okulun teknik araç ve gereç yönünden yeterli donanıma sahip olması (%92,3).

3. Sosyal ve Kültürel Faaliyetler:

- Okulda çalışanlara yönelik sosyal ve kültürel faaliyetlerin düzenlenmesi (%96,9).

4. Yönetim ve Yenilikçilik:

- Yöneticilerin, yaratıcı ve yenilikçi düşüncelerin üretilmesini teşvik etmesi (%93,8).
- Yöneticilerin, okulun vizyonunu, stratejilerini, iyileştirmeye açık alanlarını çalışanlarla paylaşması (%90,8).

Öğrenci Memnuniyet Anketi:

1. İletişim ve Güvenlik:

- Öğrencilerin %90,4'ü ihtiyaç duyduğunda okul çalışanlarıyla rahatlıkla görüşebiliyor.

- %93,1'i okulda kendini güvende hissediyor.

2. Öğrenci Katılımı ve Öğretim Yöntemleri:

- Öğrencilerin %78,4'ü alınan kararlarda görüşlerinin alındığını belirtiyor.
- Öğretmenlerin yeniliğe açık olduğunu ve çeşitli yöntemler kullandığını düşünen öğrencilerin oranı %88,0.
- Derslerde uygun araç gereçlerin kullanıldığını belirten öğrencilerin oranı %84,0.

3. Okul Temizliği ve Fiziksel Koşullar:

- Okulun içi ve dışının temiz olduğunu düşünen öğrencilerin oranı %82,0.

Zayıf Yönler

Öğretmen Memnuniyet Anketi:

1. Ayrımcılık Algısı:

- Okulda öğretmenler arasında ayırım yapılmadığını belirtenlerin oranı %84,6.

Öğrenci Memnuniyet Anketi:

1. Rehberlik Hizmetleri:

- Rehberlik servisinden yeterince yararlanamayan öğrencilerin oranı %65,3 (katılmıyorum %34,7).

2. Okul Kantini:

- Okul kantininde satılan malzemelerin sağlıklı ve güvenli olup olmadığı konusunda kararsız olan öğrencilerin oranı %55,6.

3. Fiziksel Yetersizlikler:

- Okul binası ve diğer fiziki mekanların yeterli olmadığını belirtenlerin oranı %25,2.

Güçlü Yönler:

- Öğretmen ve öğrenci iletişimi, karar alma süreçlerine katılım, güvenlik, teknik donanım ve sosyal faaliyetler konusunda okul güçlüdür.
- Öğretmenler ve öğrenciler genel olarak okulun sunduğu imkânlardan memnundur.

Zayıf Yönler:

- Rehberlik hizmetlerinin yetersizliği ve okul kantininin malzeme kalitesi konularında iyileştirme gerekmektedir.
- Öğretmenler arasında ayrımcılık algısı ve fiziksel mekanların yetersizliği üzerinde durulması gereken alanlardır.

Fırsatlar

1. İletişim ve Geri Bildirim:

- Velilerin okul çalışanlarıyla rahatlıkla görüşebilmesi (%89,3) ve istek-şikayetlerin dikkate alınması (%80,9) okulun velilerle güçlü bir iletişim ve geri bildirim sistemi olduğunu gösteriyor. Bu, okulun velilerle daha fazla iş birliği yaparak eğitim kalitesini artırması için bir fırsat sunar.

2. Güvenlik:

- Okulda yabancı kişilere karşı alınan güvenlik önlemleri (%77,6), velilerin okula güven duymasını sağlar ve okulun daha fazla öğrenci çekmesine yardımcı olabilir.

3. Öğretmenlerin Yenilikçiliği:

- Öğretmenlerin yeniliğe açık olması (%91,9), okulun eğitim programlarını sürekli iyileştirerek rekabet avantajı elde etmesi için bir fırsattır.

4. **Teknolojik İmkanlar:**

- E-Okul Veli Bilgilendirme Sistemi ve okulun internet sayfasının düzenli olarak takip edilmesi (%83,7), okulun dijital teknolojilerden yararlanarak eğitim ve iletişim süreçlerini geliştirmesi için bir fırsat sunar.
- Dijital platformlar ve uzaktan eğitim imkanları, daha geniş bir öğrenci kitlesine ulaşma potansiyeli sağlar.

5. **Sanatsal ve Kültürel Faaliyetler:**

- Okulda düzenlenen sanatsal ve kültürel faaliyetlerin yeterli olması (%82,8), öğrencilerin sosyal ve kültürel gelişimini destekler ve okulu tercih edilir kılar.

Tehditler

1. **Fiziki Mekan Yetersizliği:**

- Okulun binası ve diğer fiziki mekanlarının yeterli olmaması (%51,2) eğitimi olumsuz etkileyebilir ve öğrenci memnuniyetsizliğine yol açabilir.

2. **Ekonomik Durum:**

- Velilerin ekonomik düzeyinin düşük olması, öğrencilerin eğitim ihtiyaçlarının karşılanmasını zorlaştırabilir.
- Ülkedeki ekonomik dalgalanmalar, okulun gelir/gider durumunu olumsuz etkileyebilir ve donanım ve onarım ihtiyaçlarının karşılanamamasına yol açabilir.

3. **Göç ve Demografik Değişimler:**

- Okulun göç alan bir mahallede bulunması, öğrenci nüfusunda dalgalanmalara ve eğitimde sürekliliğin sağlanamamasına neden olabilir.
- Velilerin mevsimlik işçi olması, öğrencilerin okula geç başlaması ve erken ayrılmaları gibi durumlar, öğrencilerin eğitimini olumsuz etkileyebilir.

4. Teknolojik Altyapı Eksiklikleri:

- Okulda etkileşimli tahta, güvenlik kameraları, klima ve fiber internet altyapısı gibi teknolojik araçların eksikliği, eğitim kalitesini düşürebilir.
- Öğretmenlerin ve öğrencilerin dijital yeterliliklerinin düşük olması, dijital eğitim süreçlerini olumsuz etkileyebilir.

5. Çevresel Faktörler:

- Okulun deprem bölgesinde olması, doğal afetlere karşı risk oluşturur ve okulun fiziksel güvenliğini tehdit edebilir.
- Okulun trafiğin yoğun olduğu bir sokakta bulunması, öğrencilerin güvenliğini tehlikeye atabilir.

Tablo 38: GZFT Listesi

İç Çevre		Dış Çevre	
Güçlü Yönler	Zayıf Yönler	Fırsatlar	Tehditler
<p>Okulumda iyi olan ne var? Öğretmen ve öğrenciler nelerden memnun? Güçlü yönlerde okulun kendi çabaları söz konusudur.</p> <p>Örnek :</p> <p>Paydaş anketinde öğretmenler okul içi iletişimin yüksek olduğunu söylemiş ise bu güçlü yandır.</p> <p>Örneğin eski planda kitap okuma sayısı öğrenci başına yüksek ve hedefe ulaştınız diyelim. Öğrencilerde okuma kültürünün gelişmiş olması güçlü yandır.</p>	<p>Okulumda geliştirmem ve iyileştirmem gereken ne var? Öğretmen ve öğrenciler nelerden memnun değil ? Sorunları okul kendi çalışmaları ile giderebilir olmalıdır.</p> <p>Örnek:</p> <p>Öğrenciler sportif, kültürel,bilimsel faaliyetlerin az olduğundan bahsetmiş ise bu zayıf yöndür.</p> <p>Örneğin eski planda okul devamsızlığınız yüksek düşüremediniz diyelim. Bu bir zayıf yöndür.</p>	<p>Veliler, diğer kurum ve kuruluşlar, okul çevresi, yasalar ve mevzuatların bana sağladığı kolaylıklar nedir?</p> <p>Örnek:</p> <p>Okul-aile birliği aktif çalışıyor ise sadece kağıt üzerinde değilse bu bir fırsattır.</p> <p>Velilerinizin ekonomik durumu orta ve üst düzey ise fırsattır.</p> <p>Bir STK ile protokolünüz varsa fırsattır.</p>	<p>Veliler, diğer kurum ve kuruluşlar, okul çevresi, yasalar ve mevzuatların bana olumsuz etkileri nedir?</p> <p>Örnek:</p> <p>Deprem bölgesinde yer almak</p> <p>Okulun yakınında bir cafe olması</p> <p>Okulun çevresinde trafiğin yoğun olması</p> <p>Okulumuzun deprem nedeniyle yıkılması sonucu başka kurumda ikili eğitim şeklinde eğitim-öğretime devam etmek.</p>

--	--	--	--

2.10. Tespit ve İhtiyaçların Belirlenmesi

(Bu tabloya yayımlanan Stratejik Planda yer verilmeyecektir. Okul dosyasına konacaktır).

Tablo 39: Tespit ve İhtiyaçlar Tablosu

3.GELECEĐE BAKIŐ

3.1.Misyonumuz

Okulun kurumun grevi, amacı Atatrk dŐncenin ıŐıĐı altında; kendisine ve lkesine sorumlu, geliŐimini aĐın geliŐmiŐlik dzeyi ile sınırlandırmayan, dŐncelerini zgrce ifade edebilen; drst, paylaŐımcı, kendisine gvenen, mutlu, evreye duyarlı, barıŐçı genler yetiŐtirmek.

3.2.Vizyonumuz

Erdemli ve baŐarılı, milli ve manevi deĐerlerine sayĐılı, insanları seven ve insanlık yararına alıŐan bireyler yetiŐtirmek.

3.3.Temel DeĐerlerimiz

- ✓ Đrenci Odaklılık
- ✓ Mkemmellik
- ✓ EĐitim-Đretimde Yenilikilik
- ✓ SayĐı
- ✓ Adil ve EŐitliki YaklaŐım

- ✓ Sorumluluk
- ✓ Ahlaki Deęerler
- ✓ evre Bilinci:

4. AMAÇ, HEDEF VE PERFORMANS GÖSTERGESİ İLE STRATEJİLERİN BELİRLENMESİ

A. Stratejik Amaçlar:

Tablo 40: Amaç ve Hedefler Tablosu:

AMAÇ 1 (A1)	Öğrencilerin eğitim öğretime etkin katılımlarıyla donanımlı olarak bir üst öğrenime geçişi sağlanacaktır.
Hedef 1.1 (H1.1)	Öğrenme kayıpları önleyici çalışmalar yapılarak azaltılacaktır.
AMAÇ 2 (A2)	Temel eğitimde öğrencilerin kaliteli eğitime erişimleri fırsat eşitliği temelinde artırılarak bilişsel, duyuşsal ve fiziksel olarak çok yönlü gelişimleri sağlanacak ve temel hayat becerilerini edinmiş öğrenciler yetiştirilecektir.
Hedef 2.1 (H2.1)	Öğrencilerin bilimsel, kültürel, sanatsal, sportif ve toplum hizmeti alanlarında ders dışı etkinliklere katılım oranı artırılacaktır.
AMAÇ 3 (A3)	Öğrencilere medeniyetimizin ve insanlığın ortak değerleriyle çağın gereklerine uygun bilgi, beceri, tutum ve davranışlar kazandırılacaktır.
Hedef 3.1 (H3.1)	Öğrencilere evrensel değerler, sağlıklı yaşam ve çevre bilinci duyarlılığı kazandırılacaktır.
AMAÇ 4 (A4)	Kurumun insan kaynağı kapasitesini geliştirerek ulusal ve uluslararası standartlara uygun eğitim hizmeti sunulacaktır.
Hedef 4.1 (H4.1)	Okul aile işbirliği sağlanarak kurum kültürü geliştirilecektir.
AMAÇ 5 (A5)	Eğitim ortamlarının fiziki imkânları geliştirilecektir.
Hedef 5.1 (H5.1)	Temel eğitimde okulların niteliğini arttıracak uygulama ve çalışmalara yer verilecektir.

B. Stratejik Hedefler, Performans Göstergeleri, Stratejiler

AMAC (A1)	Öğrencilerin eğitim öğretime etkin katılımlarıyla donanımlı olarak bir üst öğrenime geçişi sağlanacaktır.								
HEDEF (H1.1)	Öğrenme kayıpları önleyici çalışmalar yapılarak azaltılacaktır.								
Performans Göstergesi (PG)	Hedefe Etkisi (%)	Başlangıç Değeri (2023)	2024	2025	2026	2027	2028	İzleme Sıklığı	Raporlama Sıklığı
PG 1.1.1 Bir eğitim ve öğretim yılında destekleme ve yetiştirme kurslarına (DYK) kayıt yaptıran öğrenci oranı (%)								6 AY	6 AY
PG 1.1.2 Destekleme ve yetiştirme kurslarına (DYK) kayıt yaptıranların kursları tamamlama oranı								6 AY	6 AY
PG.1.1.3. 20 gün ve üzeri özürsüz devamsızlık yapan öğrenci oranı (%)								6 AY	6 AY
PG.1.1.4. 20 gün ve üzeri özürlü devamsızlık yapan öğrenci oranı (%)								6 AY	6 AY
PG 1.1.5 Öğrenci başına okunan kitap sayısı								6 AY	6 AY
KOORDİNATÖR BİRİM	Okullarda Kurulan DYK Komisyonları								
İŞ BİRLİĞİ YAPILACAK BİRİM(LER)	Öğretmenler Kurulu, Zümre Öğretmenler Kurulu								
RİSKLER	Salgın hastalıklar nedeniyle öğrencilerin ara devamsızlık yapması Eş zamanlı yapılan sınavlarda, öğrencilerin raporlu, izinli vb. olması								
STRATEJİLER	S1 Öğrencilerin kazanım eksiklikleri tespit edilerek destekleme ve yetiştirme kurslarıyla akademik yeterliklerinin artırılması sağlanacaktır. S2 Okul kütüphanesi zenginleştirilecek, öğrencilerin kitap okumasını teşvik edecek etkinlikler düzenlenecektir. S3 Öğrencilerin yerel, ulusal ve uluslararası proje ve yarışmalara katılmaları teşvik edilecektir. S4 Öğrencilerin ortaokul 5.sınıflarda yabancı dil ağırlıklı eğitim almaları sağlanacaktır. S5 Öğrencilerin devamsızlık nedenleri tespit edilerek devamsızlığa neden olan etmenler giderilecektir.								
MALİYET TAHMİNİ	20000								
TESPİTLER	Öğrencilerin ara devamsızlık yapmaları, DYK kurslarının verimliliğini azaltmaktadır. DYK Tam Kapsam Değerlendirme Sınavları için belirli miktarda kaynak gerekmektedir.								
İHTİYAÇLAR	DYK kurs içeriklerinin öğrencilerin ihtiyaçları doğrultusunda belirlenmesi Devamsızlık yapan öğrencilerin velilerine yönelik yasal süreçlerin işletilmesi Tam Kapsam Değerlendirme Sınavları için maddi kaynak temin etme güçlüğü								

AMAÇ (A2)	Temel eğitimde öğrencilerin kaliteli eğitime erişimleri fırsat eşitliği temelinde artırılarak bilişsel, duyuşsal ve fiziksel olarak çok yönlü gelişimleri sağlanacak ve temel hayat becerilerini edinmiş öğrenciler yetiştirilecektir.									
HEDEF (H2.1)	Öğrencilerin bilimsel, kültürel, sanatsal, sportif ve toplum hizmeti alanlarında ders dışı etkinliklere katılım oranı artırılacaktır.									
Performans Göstergesi (PG)	Hedefe Etkisi (%)	Başlangıç Değeri (2023)	2024	2025	2026	2027	2028	İzleme Sıklığı	Raporlama Sıklığı	
PG.2.1.1 Okulda bir eğitim ve öğretim döneminde bilimsel, kültürel, sanatsal ve sportif alanlarda en az bir faaliyete katılan öğrenci oranı (%)								6 AY	6 AY	
PG.2.1.2 Bir eğitim ve öğretim yılında en az iki sosyal sorumluluk ve toplum hizmeti çalışmalarına katılan öğrenci oranı (%)								6 AY	6 AY	
PG.2.1.3 Bir eğitim ve öğretim yılında yerel, ulusal ve uluslararası proje, yarışma vb. etkinliklere katılan öğrenci oranı (%)								6 AY	6 AY	
PG.2.1.4 Okulda bir eğitim ve öğretim yılında geleneksel çocuk oyunları alt başlığında en az bir faaliyete katılan öğrenci oranı (%)								6 AY	6 AY	
KOORDİNATÖR BİRİM	Öğretmenler Kurulu									
İŞ BİRLİĞİ YAPILACAK BİRİM(LER)	Okul Aile Birliği									
RİSKLER	Etkinlikler için maddi destek ve işbirliği sağlanamaması Okul bahçelerinin genellikle betonarme zeminden oluşması İlçeler arasında mevcut mesafenin uzak olması Proje tabanlı çalışmaların belirli (odak) hedef kitleye yönelik hazırlanmaması, geneli kapsamaması Re'sen uygulanan tekrar niteliğindeki proje çalışmaları									
STRATEJİLER	S1 Her bir öğrencinin bir kulüp faaliyetinde aktif olarak yer alması sağlanarak kulüp faaliyetlerinin etkinliği artırılabilecektir. S2 Öğrencilerin seviyelerine uygun olarak toplumsal sorunların çözümüne katkı sağlamak ve farkındalık oluşturmak amacıyla afet ve acil durum, çevre, eğitim, spor, kültür ve turizm, sağlık ve sosyal hizmetler alanlarında toplum hizmeti faaliyetlerine katılımları artırılabilecektir. S3 Okul bünyesinde yarışmalar düzenlenecektir. S4 Diğer kurum ve kuruluşlarla iş birliği içerisinde yürütülen bilimsel, sosyal, kültürel, sanatsal ve sportif alanlardaki faaliyetler artırılabilecektir. S5 Öğrenci seviyesi ve öğretim programı kazanımlarına uygun olarak geleneksel çocuk oyunları ders içi etkinliklerde kullanılacaktır.									
MALİYET TAHMİNİ										
TESPİTLER	Bilimsel, kültürel, sanatsal ve sportif faaliyetler için maddi kaynak ve materyal gereksinimi bulunmaktadır. Niteliksel açıdan işbirliği yapılacak kurum sayısı yeterli değildir. Belirlenmiş programı olan ve süreç odaklı ve ulusal veya uluslararası çalışmalara yeterli düzeyde katılımcı sağlanamamaktadır. Yürütülen her çalışma "proje" olarak adlandırılmakta, önyargılara sebep olmaktadır. Proje tabanlı çalışmaların çoğunluğu odak hedef kitleye hitap etmemekte, tüm gurupları kapsamaktadır. Okullarda yürütülen çalışmalara benzerliği bulunan ve re'sen yürütülen proje çalışmaları tekrar niteliğinde olduğundan emek ve zaman kaybına neden olmakta, proje çalışmalarına katılımında gönüllülüğü azaltmaktadır. Bakanlık, il, ilçe düzeyinde uygulanan proje tabanlı çalışmaların çoğunluğunun "ihtiyaç analizi" yapılmaksızın uygulanması, proje çalışmaları sonucunda "etki analizi" yapılmaması									
İHTİYAÇLAR	Bilimsel, kültürel, sanatsal ve sportif faaliyetler için maddi kaynak sağlanması Proje tabanlı çalışmalardan önce ihtiyaç analizi, çalışma sonrasında etki analizi yapılması Proje çalışması katılımcılarının, çalışmalar öncesinde hazırlık, amaç-hedef belirleme stratejileri, risk değerlendirmesi, uygulama, izleme-değerlendirme vb. süreçler ve ilgili kavramlar hakkında bilgi edinmesi									

AMAÇ (A3)	Öğrencilere medeniyetimizin ve insanlığın ortak değerleriyle çağın gereklerine uygun bilgi, beceri, tutum ve davranışlar kazandırılacaktır.									
HEDEF (H3.1)	Öğrencilere evrensel değerler, sağlıklı yaşam ve çevre bilinci duyarlılığı kazandırılacaktır.									
Performans Göstergesi (PG)	Hedefe Etkisi (%)	Başlangıç Değeri (2023)	2024	2025	2026	2027	2028	İzleme Sıklığı	Raporlama Sıklığı	
PG.3.1.1 Sağlıklı ve dengeli beslenme ile ilgili eğitim verilen öğrenci oranı								6 AY	6 AY	
PG.3.1.2 Çevre bilinci, nezaket kuralları ile ilgili eğitim verilen öğrenci oranı								6 AY	6 AY	
PG.3.1.3 Nezaket kuralları ile ilgili eğitim verilen öğrenci oranı								6 AY	6 AY	
PG 3.1.4 Akran zorbalığı ve siber zorbalıkla ilgili konularda eğitim verilen öğrenci oranı								6 AY	6 AY	
KOORDİNATÖR BİRİM	Öğretmenler Kurulu									
İŞ BİRLİĞİ YAPILACAK BİRİM(LER)	Zümre Öğretmenler Kurulu									
RİSKLER	Ebeveyn tutumlarının destekleyici nitelikte olmaması Dijital çevresel uyaranlar, dijital bağımlılığı artıran unsurların fazlalığı									
STRATEJİLER	S1 Öğrencilere sağlıklı ve dengeli beslenmelerine yönelik bilgilendirme eğitimleri ve etkinlikler yapılacaktır. S2 Öğrencilere, nezaket ve görgü kuralları konusunda eğitimler verilerek konuya ilişkin etkinlikler düzenlenecektir. S3 Halk Eğitim Merkezleri ile işbirliği yapılarak ebeveynlerin çocuk gelişimi alanındaki bilgi ve becerileri geliştirilecektir.									
MALİYET TAHMİNİ										
TESPİTLER	Öğrencilerin okuma alışkanlığı kazanmalarını engelleyecek düzeyde dijital uyaran bulunması Okuma alışkanlığı kazandırma sürecinde edinilen kazanımlarla ebeveyn tutumlarının tutarlı olmaması Nezaket kuralları ve çevre bilinci kazandırma sürecinde edinilen kazanımlarla ebeveyn tutumlarının tutarlı olmaması Ebeveynler tarafından, davranışsal kazanımların yalnızca okulda uyulması gereken kurallar olarak algılanması Ebeveynlerin çocuk yetiştirme konusundaki yanlış tutumlarında ısrarcı olması, anne-baba eğitimleri konusundaki gereksinimlerini gözardı etmesi									
İHTİYAÇLAR	Halk Eğitim Merkezleri Çocuk Gelişimi ve Eğitimi alanına uygun olarak "Anne ve Çocuk Sağlığı, Çocukla İletişim, Çocuk Hakları Mevzuatı, Çocuklarda Duygu ve Davranış, Çocukta Temel İhtiyaçlar, Çocuklarda Uyum Problemi, Eğitimde Oyun Etkinlikleri, Okul Çağı Çocuklarında Beslenme, Özel Eğitim İhtiyacı Olan Bireyler İçin İletişim, Çocuklar İçin Dramatik Etkinlikler, Erken Çocukluk Dönemi Eğitimleri" ve benzeri konularda Bakanlık destekli ve yönlendirmeli yaygın eğitim kursları düzenlenmelidir.									

AMAÇ (A4)	Kurumun insan kaynağı kapasitesini geliştirerek ulusal ve uluslararası standartlara uygun eğitim hizmeti sunulacaktır.									
HEDEF (H4.1)	Okul aile işbirliği sağlanarak kurum kültürü geliştirilecektir.									
Performans Göstergesi (PG)	Hedefe Etkisi (%)	Başlangıç Değeri (2023)	2024	2025	2026	2027	2028	İzleme Sıklığı	Raporlama Sıklığı	
PG 4.1.1 Bir eğitim öğretim yılında en az 1 hizmetiçi eğitime katılan öğretmen oranı (re'sen düzenlenenler dahil)								6 AY	6 AY	
PG 4.1.2 Bir eğitim öğretim yılında proje tabanlı çalışmalardan herhangi birinde aktif görev alan öğretmen oranı								6 AY	6 AY	
PG 4.1.3 Veli toplantılarına katılım oranı								6 AY	6 AY	
PG 4.1.4 Yazılı veya elektronik ortamda kuruma yapılan dilek, istek, şikâyet, görüş, öneri sayısı								6 AY	6 AY	
PG 4.1.5 Velilere yönelik yapılan eğitici, bilgilendirici etkinliklere veli katılım oranı (veli toplantıları hariç)								6 AY	6 AY	
KOORDİNATÖR BİRİM	Öğretmenler Kurulu									
İŞ BİRLİĞİ YAPILACAK BİRİM(LER)	Zümre Öğretmenler Kurulu									
RİSKLER	S1 Eğitim faaliyetlerine çoğunlukla az sayıdaki gönüllü öğretmenin katılması, eğitime katılacak öğretmenlerin görevlendirmelerinin çoğunlukla resen yapılması S2 Şikâyet sahiplerinin, şikâyet edilebilecek konular hakkında hukuki altyapılarının yetersiz olması S3 Velilerin, yaşanan her sorunda ilgili kişi veya kurum yerine şikâyet yöntemlerine başvurmaları S4 Şikâyet mekanizmalarının sayı ve çeşitlilik itibarıyla fazla olması									
STRATEJİLER	Hizmet içi eğitim faaliyetlerinden öğretmen ve yöneticilerin görüşleri alınacak Kurumsal kültürün oluşturulması için okul-aile ilişkilerinde etkin işbirliği yöntemleri geliştirilecek									
MALİYET TAHMİNİ										
TESPİTLER	Hizmet içi eğitim faaliyetleri çoğunlukla resen düzenlenmektedir Hizmet içi eğitim faaliyetleri ders saatlerinin dışında düzenlendiği için katılımcılarda isteksizliğe sebep olmaktadır.									
İHTİYAÇLAR	Paydaş görüşlerinin değerlendirilmesi, işbirliğinin geliştirilmesi									

AMAÇ (A5)		Eğitim ortamlarının fiziki imkânları geliştirilecektir.							
HEDEF (H5.1)		Temel eğitimde okulların niteliğini arttıracak uygulama ve çalışmalara yer verilecektir.							
Performans Göstergesi (PG)	Hedefe Etkisi (%)	Başlangıç Değeri (2023)	2024	2025	2026	2027	2028	İzleme Sıklığı	Raporlama Sıklığı
PG 5.1.1 Okulda/kurumda iyileştirilmesi gereken fiziki mekân sayısı								6 AY	6 AY
PG 5.1.2 Okulda düzenleme yapılan açık hava oyun alanı sayısı								6 AY	6 AY
KOORDİNATÖR BİRİM	Okul Aile Birliği								
İŞ BİRLİĞİ YAPILACAK BİRİM(LER)	Öğretmenler Kurulu								
RİSKLER	Tasarruf tedbirleri Ödenek veya harcama taleplerinin karşılanamaması İyileştirilen alanların aktif kullanılmaması								
STRATEJİLER	S1 Fiziki mekânların iyileştirilmesi için kamu idareleri, belediyeler ve işverenlerle iş birlikleri yapılacaktır.								
MALİYET TAHMİNİ									
TESPİTLER	Ülke genelinde yaşanan doğal afetler nedeniyle yatırım kaynağının önemli bölümü öncelikli bölgelere aktarılmaktadır. Yaşanması muhtemel doğal afetler nedeniyle kurum binalarında büyük onarıma veya güçlendirmeye ihtiyaç duyulmaktadır. Kurum bölümlerinin fiziki iyileştirme ve geliştirme çalışmalarına okul aile birliğinden yeterli düzeyde destek sağlanmamaktadır.								
İHTİYAÇLAR	Okul aile birliği desteği sağlanması İyileştirilen alanların eğitim ve öğretim çalışmalarında aktif kullanılması, fayda-maliyet dengesinin sağlanması Öngörülmeven sebeplerle ortaya çıkabilecek ihtiyaçları karşılayabilmek için merkezi düzeyde eğitime ayrılan bütçenin artırılması								

C. Maliyetlendirme

Tahmini Kaynaklar Analizinden yararlanılarak kurumumuzun 5 yıllık hedeflerine ulaşılabilmesi için planlanan faaliyetlerin Tahmini Maliyet Analizi yapılmıştır.

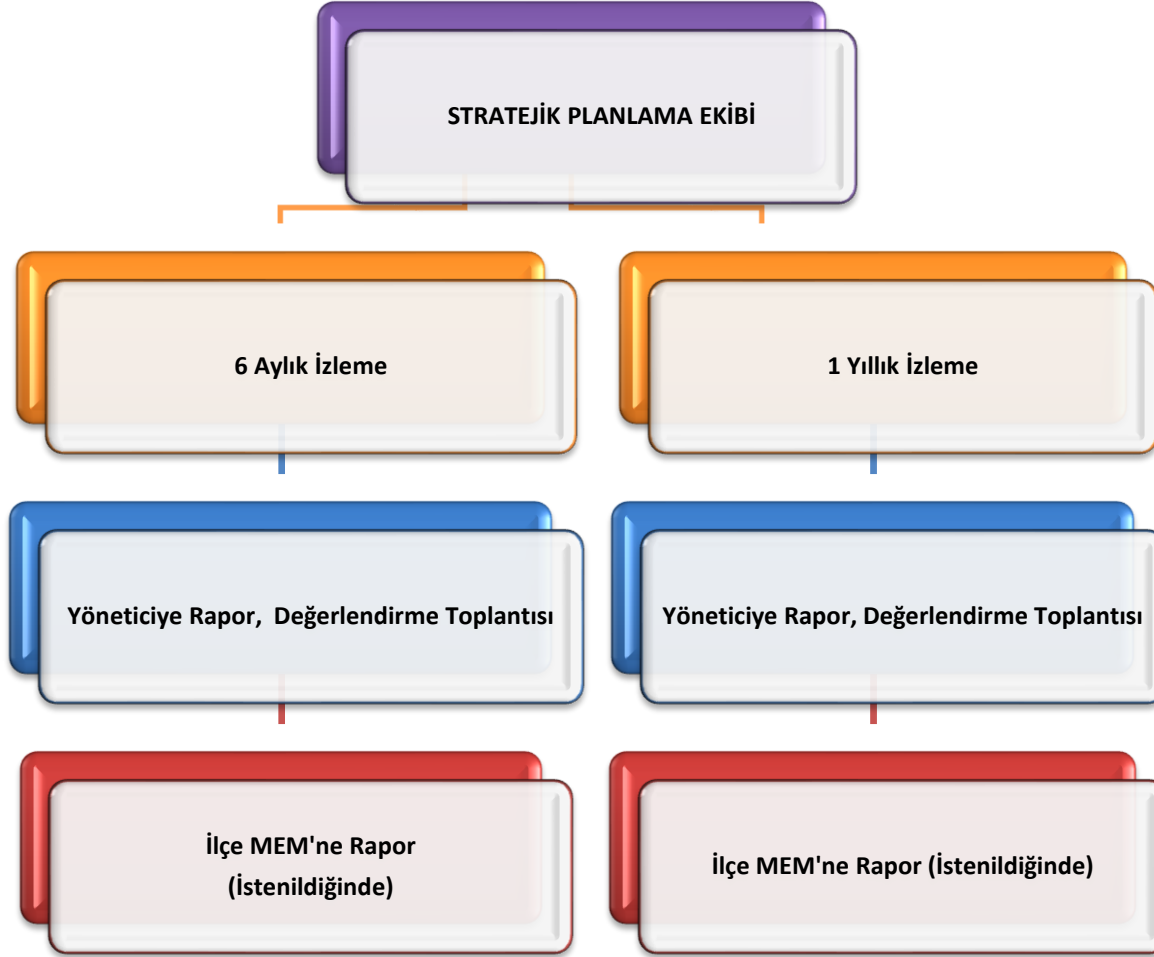
Tablo 41: Tahmini Maliyetler (TL)

Hedefler	2024	2025	2026	2027	2028	Toplam Maliyet
A1						
H1.1						
A2						
H2.1						
A3						
H3.1						
A4						
H4.1						
A5						
H5.1						
TOPLAM						

D. İzleme ve Değerlendirme

Müdürlüğümüzün 2024-2028 Stratejik Planı İzleme ve Değerlendirme sürecini ifade eden İzleme ve Değerlendirme Modeli hazırlanmıştır. Okulumuzun Stratejik Plan İzleme-Değerlendirme çalışmaları eğitim-öğretim yılı çalışma takvimi de dikkate alınarak 6 aylık ve 1 yıllık sürelerde gerçekleştirilecektir. 6 aylık sürelerde Okul Müdürüne rapor hazırlanacak ve değerlendirme toplantısı düzenlenecektir. İzleme-değerlendirme raporu, istenildiğinde İlçe Milli Eğitim Müdürlüğüne gönderilecektir.

E. Stratejik Plan İzleme ve Değerlendirme Modeli



EKLER

Tablo 16 Strateji Geliştirme Kurulu

SIRA	ADI-SOYADI	GÖREVİ	KURULDAKİ GÖREVİ
1	Haldun YARANGÜNÜ	Okul Müdürü	Üye
2	Mustafa AKYOL	Müdür Yardımcısı	Üye
3	Ahmet ÇÖMEK	Öğretmen	Üye
4	Memduh YILDIZ	Okul Aile Birliği Başkanı	Üye
5	Özlem CEYHAN	Yönetim Kurulu Üyesi	Üye

Tablo 17 Stratejik Planlama Ekibi

SIRA	ADI-SOYADI	GÖREVİ	EKİPTEKİ GÖREVİ
1	Mustafa AKYOL	Müdür Yardımcısı	Üye
2	Gürhan TOSUN	Öğretmen	Üye
3	Münevver ARSLAN	Öğretmen	Üye
4	Elif LALE ÖZDEMİR	Öğretmen	Üye
5	Necla ÖZ	Gönüllü Veli	Üye

5. İZLEME VE DEĞERLENDİRME

Okulumuz Stratejik Planı izleme ve değerlendirme çalışmalarında 5 yıllık Stratejik Planın izlenmesi ve 1 yıllık gelişim planının izlenmesi olarak ikili bir ayrıma gidilecektir. Stratejik planın izlenmesinde 6 aylık dönemlerde izleme yapılacak denetim birimleri, il millî eğitim müdürlüğü ve Bakanlık denetim ve kontrollerine hazır halde tutulacaktır. Yıllık planın uygulanmasında yürütme ekipleri ve eylem sorumlularıyla aylık ilerleme toplantıları yapılacaktır. Toplantıda bir önceki ayda yapılanlar ve bir sonraki ayda yapılacaklar görüşülüp karara bağlanacaktır. 2024-2028 yıllara göre faaliyet raporları (Haziran-Temmuz) hazırlanarak İl Milli Eğitim Müdürlüğü Strateji Geliştirme Hizmetleri Şube Müdürlüğüne gönderilmek üzere hazır tutulacaktır.

İMZA SİRKÜSÜ